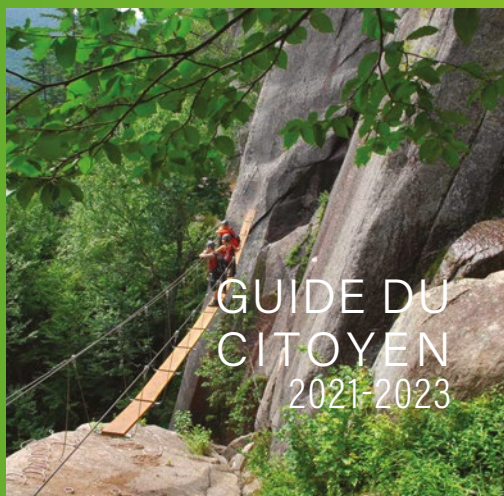


NOTRE TERRITOIRE
VOUS AVEZ EN VUE

MRC DES LAURENTIDES



GUIDE DU
CITOYEN
2021-2023

Guide réalisé en collaboration avec la Sûreté du Québec



CARRÉ Café

◆ CAFÉ / CRÈMERIE ◆

SANDWICHS FRAIS, SALADES, VIENNOISERIES,
CRÊPES, PÂTISSERIES ETC.
SUR PLACE OU POUR EMPORTER

1770, RUE PRINCIPALE, ST-FAUSTIN-LAC-CARRÉ

Le Favorit de la Gare

449, RUE DE LA GARE, ST-FAUSTIN-LAC-CARRÉ



LIBRE SERVICE 7/7 | 8H À 20H

JARDIN/
TERRASSE



Me Alexandra Côté
NOTAIRE

2375, rue Principale,
St-Faustin-Lac-Carré
QC J0T 1J1

b (819) 713-0334 f (819) 713-0310
s.f. 1-855-612-0334
alexandra.cote@notarius.net

PLOMBERIE

2B  inc.

**PLOMBERIE
CHAUFFAGE
GESTION DE PROJET**



Membre



CMMTQ
Corporation des maîtres
mécaniciens en tuyauterie
du Québec

RBQ : 5762-9578-1

819.808.9465

ARPEN
TEUR
S • GÉOMÈTRES



**FRANCIS GUINDON
ADAM MASSON-GODON**
ARPENTEURS-GÉOMÈTRES

819-326-0888
1-800-567-6783
INFO@G2AG.COM
WWW.G2AG.COM



197, RUE PRINCIPALE EST
BUREAU 200
SAINTE-AGATHE-DES-MONTS
QUÉBEC J8C 1K5

GUINDON & GODON

Sommaire



M. Léonard a été député de la circonscription de Labelle à l'Assemblée nationale du Québec de 1976 à 1985 et de 1989 à 2001. C'est lors de son premier mandat à titre de ministre d'État à l'Aménagement qu'il crée les MRC en faisant adopter le projet de loi n° 125.



**LA MRC
DES LAURENTIDES**
sur votre cellulaire
mrclaurentides.qc.ca

1. DÉMARREZ VOTRE CAMÉRA
2. BALAYEZ L'ÉCRAN
3. CLIQUEZ SUR LE LIEN



Rédaction : MRC des Laurentides

Régie publicitaire : Éditions Média Plus Communication
info@editionsmpc.ca • www.editionsmpc.ca

Impression : Imprimerie spéciale de la compagnie
Éditions Média Plus Communication

Dépôt légal : Bibliothèque et Archives nationales
du Québec 2021



Mot du préfet	5
Qu'est-ce que la MRC des Laurentides?	7
Notre territoire	8
Organigramme administratif de la MRC des Laurentides	10
Responsabilités obligatoires de la MRC des Laurentides	12
Responsabilités déléguées	16
Organismes apparentés à la MRC des Laurentides	17
Comités internes de la MRC des Laurentides	19
Comités externes	22
La Corporation de développement économique	23
La Caravane de l'emploi	25
La Manufacture	25
Reconnaisances provinciales	25

LES MUNICIPALITÉS

Amherst	26
Arundel	27
Barkmere	29
Brébeuf	31
Huberdeau	34
Ivry-sur-le-Lac	35
La Conception	37
La Minerve	38
Labelle	39
Lac-Supérieur	41
Lac-Tremblant-Nord	42
Lantier	43
Montcalm	45
Mont-Tremblant	46
Saint-Faustin-Lac-Carré	47
Sainte-Agathe-des-Monts	48
Sainte-Lucie-des-Laurentides	49
Val-David	51
Val-des-Lacs	52
Val-Morin	53


Sûreté du Québec	54
Index des annonceurs	62

Toujours là pour faire briller la jeunesse

50 millions \$ par an en appui aux jeunes de nos communautés

Desjardins et ses membres s'engagent à les soutenir et les faire rayonner.

desjardins.com/pourlajeunesse

 Desjardins



Carrefour jeunesse-emploi

LAURENTIDES



SERVICES
POUR LES
16 À 35 ANS

TU CHERCHES
UN EMPLOI ?

TU VEUX RETOURNER
AUX ÉTUDES ?

TU AS DES IDÉES
DE PROJETS ?

TU AS BESOIN
DE CHANGEMENT ?

VIENS RENCONTRER
NOTRE ÉQUIPE !

2 POINTS DE SERVICES POUR T'ACCUEILLIR

MONT-TREMBLANT
763, rue de Saint-Jovite
819.425.1200

SAINTE-AGATHE-DES-MONTS
97, rue Principale Est
819.321.1774

SANS FRAIS : 1.877.425.1200

www.cjelaurentides.org • info@cjelaurentides.org



Mot du Préfet

La MRC des Laurentides est fière de vous présenter la première édition de son Guide du Citoyen. Le but de ce guide est de vous fournir l'information concernant les responsabilités et compétences de la MRC des Laurentides et les références pertinentes sur sa composante et ses services sur l'ensemble du territoire.

En tant que préfet, je suis la voix des élus de l'ensemble des 20 villes et municipalités constituantes de la MRC pour tous les dossiers communs, les projets, les enjeux ou les préoccupations d'ordre régional.

Les intérêts de nos citoyens, nos entrepreneurs et nos villégiateurs sont toujours au cœur de mes préoccupations et ceci est reflété dans mes objectifs de coordonner les efforts entre les différents acteurs du milieu et de présenter un front commun pour une meilleure représentativité, concertation et réalisation. Les responsabilités de la MRC m'amènent à être impliqué dans toutes les sphères d'activités qu'elles soient économiques, sociales, environnementales ou d'organisation du territoire.

En espérant que ce nouvel outil de communication, qui vient s'ajouter à notre site web et à notre page Facebook, sera apprécié par tous ses lecteurs. La MRC des Laurentides tient à remercier toutes les entreprises qui ont agi à titre de partenaires afin de permettre la publication de ce guide.

Bonne lecture!

Marc L'Heureux

Préfet de la MRC des Laurentides



MRC DES LAURENTIDES

1255, chemin des Laacs
Saint-Faustin-Lac-Carré
QC J0T 1J2

Téléphone : 819 326-0666
819 425-5555

Télécopieur : 819 688-6590

Courriel :
adm@mrc laurentides.qc.ca



POUR VOUS SERVIR
SAINTE-AGATHE-DES-MONTS
MONT-TREMBLANT

**AMYOT
GÉLINAS**

SOCIÉTÉ DE
COMPTABLES
PROFESSIONNELS
AGRÉÉS

1 877 328-3400

WWW.AMYOTGELINAS.COM

ALLÉURS:
BLAINVILLE, SAINT-JÉRÔME, SAINTÉ-ADÈLE, REPENTIGNY,
RIVIÈRE-ROUGE

QUI SOMMES-NOUS?

NOUS SOMMES BEAUCOUP PLUS QU'UN CABINET D'EXPERTS-COMPTABLES

NOTRE SAVOIR-FAIRE EST LÀ POUR VOUS PERMETTRE DE DONNER
LE MEILLEUR À VOTRE ORGANISATION. TOUT EN DEMEURANT LE
MAÎTRE D'ŒUVRE DE VOTRE PROJET, NOUS IMPLIQUONS DES
PROFESSIONNELS QUI MAÎTRISENT LEURS CHAMPS D'EXPERTISE.

- CERTIFICATION
- FISCALITÉ
- TAXES À LA CONSOMMATION
- SERVICES COMPTABLES
- SERVICES CONSEILS

Depuis 1949
GROUPE CRÊTE 

JOINS-TOI À NOUS!

CONSULTE NOTRE PAGE FACEBOOK 
OU LE GROUPECRETE.COM

**PLUS DE 70 ANS
DANS LA TRANSFORMATION DU BOIS**



1617, ROUTE 117
SAINT-FAUSTIN-LAC-CARRÉ
819-688-5550

LPCP
NOTAIRES

Testament & Succession
Famille & Couple
Affaires
Immobilier

109, rue Saint-Vincent, Sainte-Agathe-des-Monts, QC J8C 2A8
www.lpcpnotaires.ca • info@lpcpnotaires.ca • 819 326.6321

Qu'est-ce que la MRC des Laurentides?

Constituée le 1^{er} janvier 1983, la municipalité régionale de comté (MRC) des Laurentides, d'une superficie de plus de 2 500 km², regroupe 20 villes et municipalités possédant leur identité distincte. Les deux principaux centres urbains sont situés sur l'axe routier de la 117 et de l'autoroute 15, soit Mont-Tremblant et Sainte-Agathe-des-Monts.

La MRC forme une entité qui est chargée, par le gouvernement du Québec, de prendre des décisions sur de multiples dossiers pour la prospérité et le développement de son territoire. L'équipe administrative coordonne aussi de nombreux projets intermunicipaux, participe au bon fonctionnement d'une multitude d'organismes et met en place divers comités régionaux. En mettant en commun des services, cela permet aussi à la MRC de réaliser des économies d'échelle et de coordonner des stratégies d'un point de vue régional.

La Corporation de développement économique (CDE), le Parc Éco (CTEL) et l'ancienne pisciculture sont des organismes qui découlent de la MRC des Laurentides et celle-ci en est directement responsable. Elle est aussi co-propréitaire des organismes du Transport adapté et collectif des Laurentides (TACL) et de la Régie Intermunicipale des déchets de la Rouge (RIDR), en partenariat avec d'autres MRC ou municipalités. Elle est également gestionnaire et responsable de l'entretien du Parc linéaire et Corridor aérobique.

Pour découvrir la MRC des Laurentides, nous vous invitons à visiter notre site web à <https://mrclaurentides.qc.ca/>

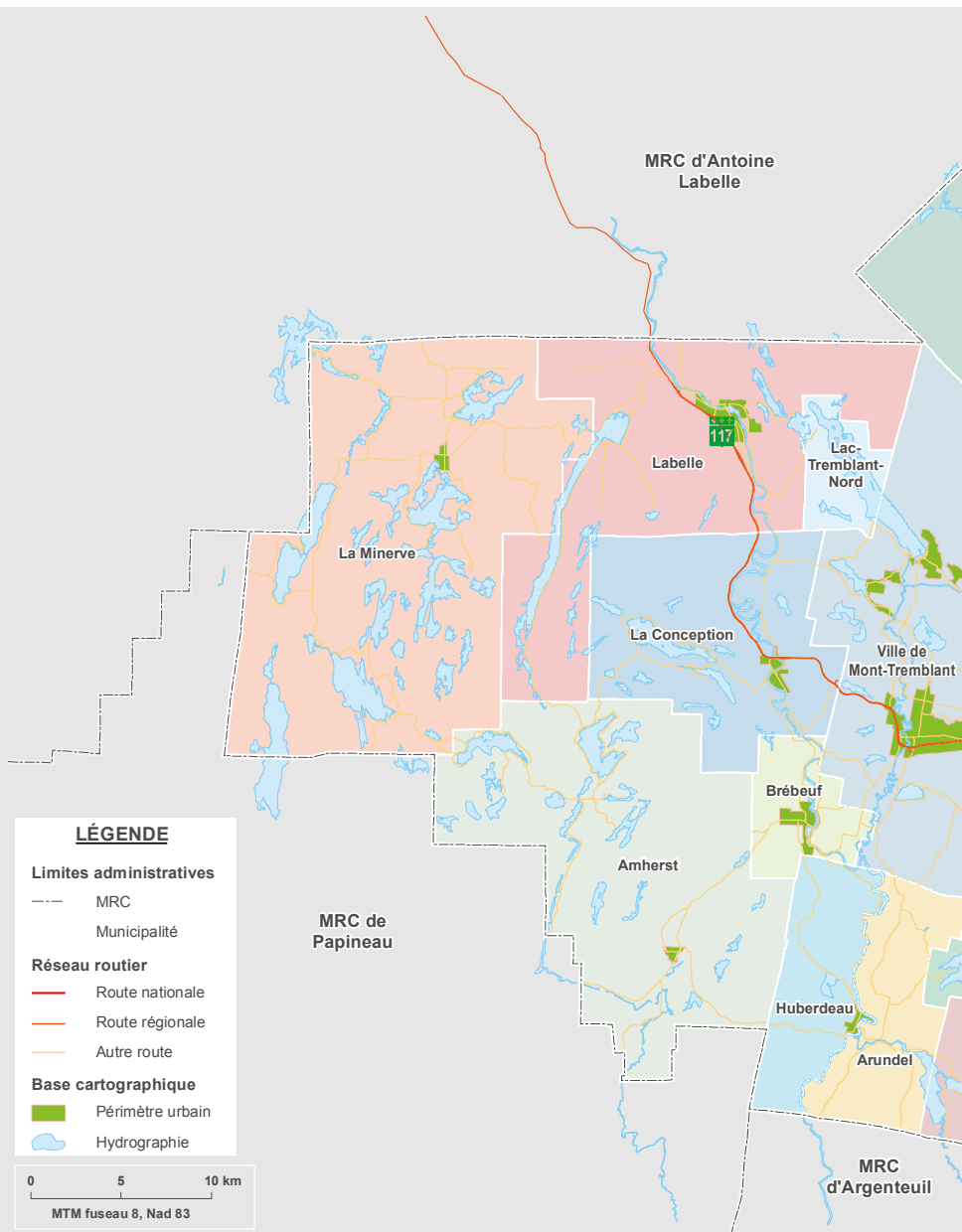
Conseil des maires

Autorité décisionnelle de la MRC des Laurentides, il est composé du maire de chacune des 20 municipalités locales auxquels s'ajoute un représentant de la municipalité du maire qui occupe le poste de préfet. Il se réunit pour prendre des décisions conformément aux pouvoirs et aux responsabilités délégués par le gouvernement du Québec et aux compétences exercées par la MRC des Laurentides.



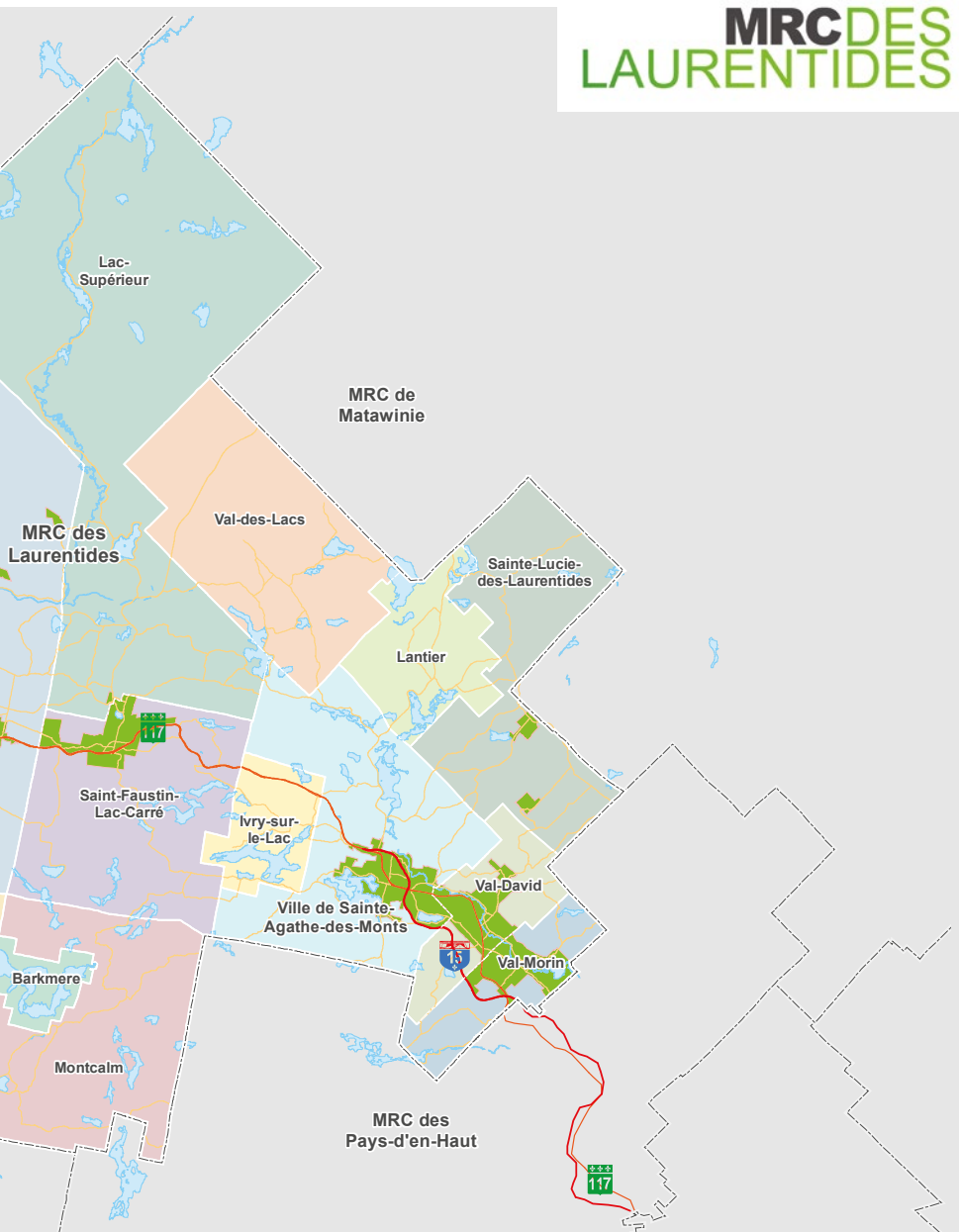
Les maires de ces villes et municipalités siègent, tous les troisièmes jeudis du mois et travaillent en collaboration pour adresser les enjeux régionaux communs, décident d'une orientation globale vis-à-vis de ces enjeux et mandatent l'équipe administrative de la MRC pour prendre action.

Notre territoire

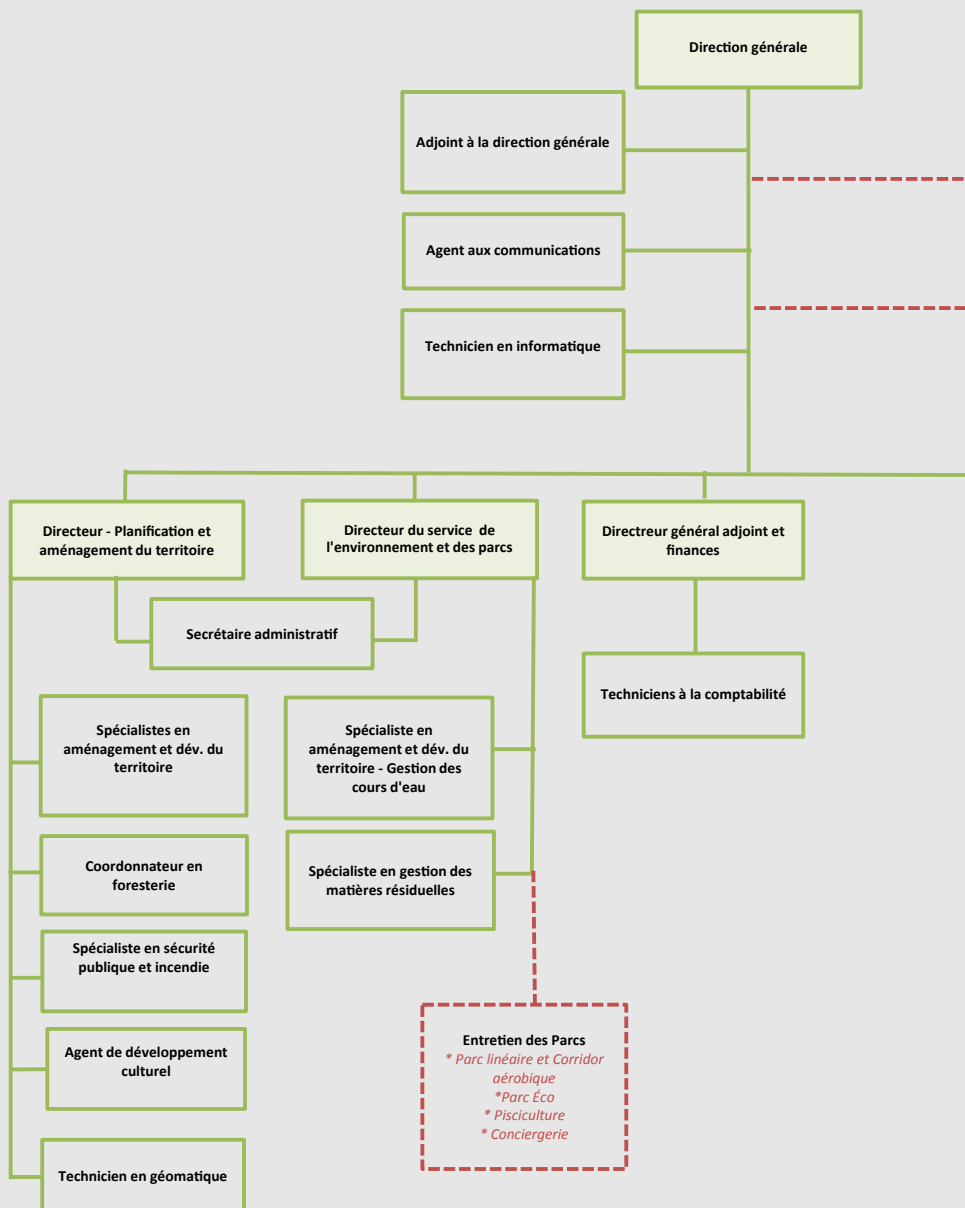


NOTRE TERRITOIRE
NOTRE AVENIR

MRC DES LAURENTIDES



Organigramme administratif MRC des Laurentides

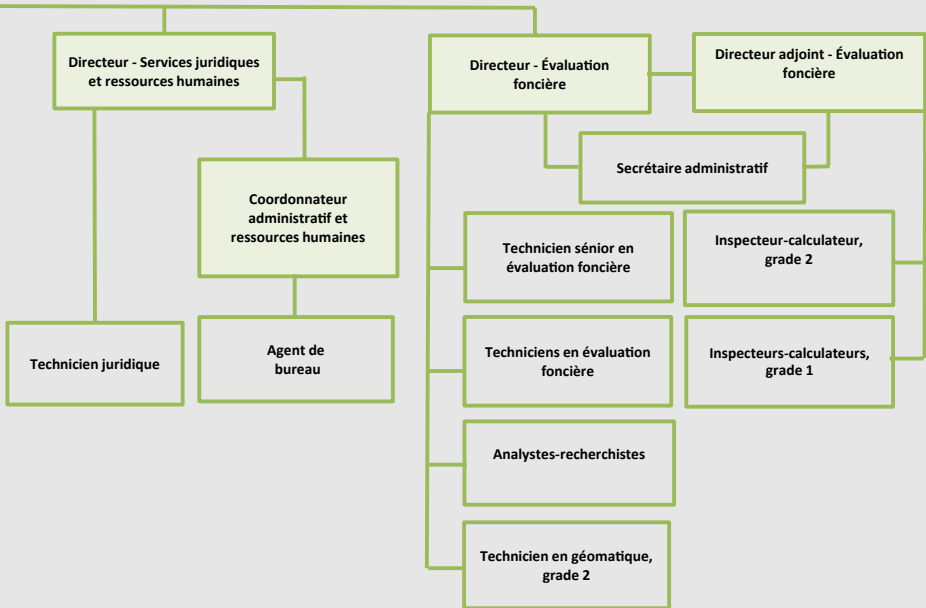


Organismes apparentés:

C.D.E.
Parc Éco des Laurinetides
Ancienne pisciculture

Organismes partenaires:

Corporation Le P'tit Train du
Nord
TACL
RIDR



Responsabilités obligatoires de la MRC des Laurentides

Développement économique régional et économie sociale

La MRC des Laurentides, étant responsable du développement économique sur son territoire, octroie le mandat à sa Corporation de développement économique (CDE).

La CDE a pour mission de favoriser le développement local et l'entrepreneuriat, de soutenir les entreprises existantes et d'accompagner celles qui démarrent. De plus, la CDE collabore avec la MRC pour d'autres enjeux identifiés sur notre territoire.

<https://cdemrclaurentides.org/>

Planification et aménagement du territoire

L'aménagement du territoire constitue l'une des principales responsabilités de la MRC des Laurentides. Sa planification est assurée par le schéma d'aménagement et de développement du territoire (SAD). Le SAD exprime notamment les grandes lignes d'une vision stratégique régionale de l'aménagement qui vise à mettre en place un encadrement favorable au développement durable de son territoire. Les grandes orientations d'aménagement du territoire et les grandes affectations du sol du territoire qui sont traduites dans le SAD sont reflétées, de manière plus détaillée et précise, dans les règlements d'urbanisme des municipalités. Plus spécifiquement, le SAD est :

- un **outil de connaissances**, facilement accessible par les élus et les citoyens, qui informe sur les problèmes particuliers et les principales caractéristiques socioéconomiques et physiques du territoire d'une MRC ou d'une communauté métropolitaine;
- un **outil de concertation** qui reflète les discussions et les ententes entre les municipalités, la MRC et le gouvernement;
- un **outil de mise en œuvre** utile qui recense les échéanciers, les partenaires et les diverses modalités de réalisation des projets privilégiés sur le plan régional.

Géomatique

La géomatique regroupe l'ensemble des outils et méthodes permettant de représenter, d'analyser et d'intégrer des données géomatiques. Les données géomatiques sont, en résumé, des données cartographiques recueillies et compilées par la MRC, et qui sont mises sur un support informatique. Ces données permettent, par exemple, le maintien et la mise à jour des matrices graphiques des municipalités, du réseau routier et de l'hydrographie. La géomatique fait ainsi partie intégrante des activités quotidiennes de la MRC. Elle est intégrée à plusieurs projets tant en aménagement du territoire qu'en sécurité civile et incendie, en gestion des cours d'eau et en environnement. La géomatique nous offre la capacité de mieux connaître le territoire et de favoriser une prise de décision éclairée sur les multiples enjeux régionaux.

Rôle d'évaluation foncière

En vertu de la Loi sur la fiscalité municipale, le service d'évaluation de la MRC des Laurentides confectionne et tient à jour le rôle d'évaluation foncière pour les 20 villes et municipalités de son territoire.

Bien que la MRC soit responsable d'établir l'évaluation foncière, il est important de rappeler que ce sont les villes et municipalités qui sont responsables de la taxation. À la suite du dépôt des rôles, il revient à chaque municipalité de faire son exercice budgétaire et de déterminer ses taux de taxes en fonction des services et infrastructures à offrir.

Planification de la gestion des matières résiduelles

Le Plan de gestion des matières résiduelles vise à planifier la gestion des matières résiduelles pour les 20 municipalités de la MRC des Laurentides. Ce plan adhère aux trois enjeux principaux énoncés dans la Politique québécoise de gestion des matières résiduelles, soit, mettre un terme au gaspillage des ressources, contribuer aux objectifs du Plan d'action sur les changements climatiques et à ceux de la Stratégie énergétique du Québec, et responsabiliser l'ensemble des acteurs concernés par la gestion des matières résiduelles.

<https://www.traindeviedurable.com/>

Schéma de couverture de risque en incendie et en sécurité civile

<https://mrclaurentides.qc.ca/secureite-publique/>

- Le schéma de couverture de risques en sécurité incendie est un outil de gestion des risques d'incendie et de prise de décisions pour les élus municipaux. Pour les responsables des opérations de secours, il constitue un outil de planification. La gestion des risques d'incendie exige de connaître les risques présents sur le territoire.
- Le schéma de couverture de risque en sécurité civile est l'ensemble des actions et des moyens mis en place à tous les niveaux sur le territoire afin de connaître les risques, de prévenir les sinistres, d'en limiter les conséquences néfastes sur la population, les biens et l'environnement et de favoriser le retour à la vie normale. Cela implique une approche globale et intégrée de la sécurité civile qui prend en compte la gestion des risques et des sinistres en fonction des quatre dimensions de la sécurité civile soit la prévention, la préparation à l'intervention, l'intervention et le rétablissement, y compris la continuité des activités.

Gestion des cours d'eau

Afin d'assurer la mise en œuvre de sa compétence en matière de cours d'eau, la MRC a adopté une Politique de gestion des cours d'eau en plus d'un règlement régissant les matières relatives à l'écoulement des eaux des cours d'eau.

La Politique, qui vise à préciser les rôles et responsabilités des différents intervenants impliqués dans la gestion des cours d'eau à l'échelle régionale, s'applique à tous les cours d'eau à débit régulier ou intermittent du territoire, et ce, même s'ils ont été créés ou modifiés par une intervention humaine.

<https://mrclaurentides.qc.ca/cours-deau/>



Machabée Automobiles
A votre service depuis 1910



7315, Boul. Curé-Labelle, Labelle
Ventes: 866-730-0901 Service: 888-750-7896
Pièces: 888-749-8443



Nova Assurances

ASSURANCES
Vie
Invalidité
Maladies graves

ASSURANCES
Auto
Maison
Commercial

PLACEMENTS | **RESPONSABILITÉ CIVIL**

 **819 425-1234**
 WWW.SFMT.CA | INFO@SFMT.CA

PLATEAU NATURA



MONT-TREMBLANT

- ✓ CONDOMINIUMS LOCATIFS
- ✓ MAISONS DE VILLE
- ✓ MAISONS UNIFAMILIALES ISOLÉES
- ✓ EMPLACEMENT DE CHOIX À SAINT-JOVITE
- ✓ LE MEILLEUR RAPPORT QUALITÉ-PRIX DE LA RÉGION

plateaunatura.ca | 866.675.2017

Un projet signé  **Léonard Amérique**
Entrepreneur général

Pompage Sanitaire 2000 **819 681-7785**
www.pompagesanitaire.com



Location de toilette portative
Vidange de fosse septique & trappe à graisse
Hydro-excavation et hydrocurage

1450, Route 117 Sud, Saint-Faustin-Lac-Carré, QC J0T 1J2

Ensemble
pour les communautés
de la MRC des
Laurentides





**ASSEMBLÉE NATIONALE
DU QUÉBEC**



Chantale Jeannotte
*Députée
de Labelle*

499, rue Charbonneau, bureau 202
Mont-Tremblant, QC J8E 3H4
819 429-5038
chantale.jeannotte.labe@assnat.qc.ca



Agnès Grondin
*Députée
d'Argenteuil*

512, rue Principale
Lachute, QC J8H 1Y3
450 562-0785
agnes.grondin.arge@assnat.qc.ca



Nadine Girault
*Députée
de Bertrand*

197, rue Principale Est, bureau 101
Sainte-Agathe-des-Monts, QC J8C 1K5
819 321-1676
nadine.girault.berr@assnat.qc.ca

Responsabilités obligatoires de la MRC des Laurentides

Plan de développement de la zone agricole

Le plan de développement de la zone agricole est un document de planification qui vise à mettre en valeur le territoire et les activités agricoles de la MRC. Il fait un état de situation et présente les possibilités de développement des activités agricoles. Il est réalisé par la MRC, en concertation avec les acteurs du milieu.

L'Arterre

Dans le but de dynamiser le développement de l'agriculture sur son territoire, la MRC des Laurentides offre un service d'accompagnement et de jumelage personnalisé tant pour le propriétaire que pour l'agriculteur ou aspirant agriculteur afin de remettre les terres en culture.

<https://mrclaurentides.qc.ca/developpement-de-la-zone-agricole/>

Vente des immeubles pour défaut de paiement de taxes

Conformément au Code municipal du Québec (article 1022 et suivants), la MRC, sur demande des municipalités, a la responsabilité de procéder à une vente aux enchères des immeubles pour défaut de paiement de taxes préalablement identifiés par les 20 municipalités situées sur son territoire. Les ventes aux enchères ont lieu une fois par année, habituellement en juin.

<https://mrclaurentides.qc.ca/autres-informations/>

Planification d'intervention en infrastructure routière locale

L'élaboration d'un plan d'intervention en infrastructure routière locale vise à optimiser les investissements à réaliser sur le réseau local par une priorisation des travaux d'infrastructures. Il vise également à permettre à la MRC de remplir son rôle, qui est d'assurer la mobilité et la sécurité dans les déplacements sur l'ensemble du territoire.

<https://mrclaurentides.qc.ca/terres-du-domaine-de-letat/>



Responsabilités déléguées

Implantation, exploitation et utilisation du réseau de télécommunication

La MRC des Laurentides bénéficie d'un environnement de serveurs informatiques performants, qui peut supporter ses propres besoins ainsi que ceux de ses municipalités partenaires. Elle supporte également la téléphonie IP qui consiste en un réseau de téléphonie des municipalités et la MRC des Laurentides. Finalement, la MRC des Laurentides est impliquée lorsqu'il y a des travaux de développement des municipalités nécessitant un réseau informatique.

Gestion des terres publiques intermunicipales

En vertu d'une convention de gestion territoriale avec le ministère de l'Énergie et des Ressources naturelles, la MRC s'est vu confier des pouvoirs en matière de planification territoriale, de réglementation et de gestion foncière ainsi que de gestion forestière d'un territoire public intramunicipal (TPI). Sur ce territoire éclaté en plusieurs parcelles et couvrant près de 5 000 hectares de forêt publique, la MRC s'est vu confier des responsabilités en matière de gestion foncière, forestière et financière. Cette convention permet à la MRC d'établir, en collaboration avec les autres partenaires du milieu, un partenariat avec le gouvernement du Québec en vue d'accroître la contribution des TPI à la revitalisation, à la consolidation et au développement socio-économique de la région et des collectivités locales. Le Parc Éco Laurentides (ancien Centre Touristique et Éducatif des Laurentides – CTEL) et le site de l'ancienne pisciculture de Saint-Faustin-Lac-Carré fait partie de ce territoire.

Gestion foncière des terres de l'État

En vertu d'une entente conclue avec le ministère de l'Énergie et des Ressources naturelles, la MRC exerce sur les terres du domaine de l'État des responsabilités en matière de gestion foncière, soit notamment les baux de villégiature, et de

gestion de l'exploitation du sable et du gravier. Cette délégation permet à la MRC de favoriser davantage le développement et la mise en valeur de son territoire. Pour les citoyens, cela permet de s'adresser à un seul endroit pour obtenir des renseignements ou d'autres services liés à l'utilisation du territoire public.

Gestion du transport collectif et adapté

La MRC des Laurentides s'assure de la desservie des municipalités sur son territoire et de l'inclusion de tous dans l'utilisation de ces services. Trois organismes principaux sont délégués pour offrir des transports en commun abordables, sûrs et fiables.

<https://mrclaurentides.qc.ca/transport/>

Culture et patrimoine

Depuis la création d'une première Politique culturelle en 2011, la MRC assure notamment son développement culturel par le biais d'ententes de développement culturel avec le ministère de la Culture et des Communications, ainsi qu'avec le Conseil des arts et des lettres du Québec. En synergie et en complémentarité avec les 20 municipalités la constituant, la MRC joue un rôle de facilitateur, en appuyant les municipalités par des actions complémentaires en matière de culture et patrimoine. Ses initiatives s'appuient sur la concertation et le réseautage, l'information et la sensibilisation ainsi que sur la mise en valeur des arts, de la culture et du patrimoine par le biais de projets structurants au niveau régional.

Gestion de parcs linéaires

La MRC s'assure d'une gestion optimale des parcs régionaux et linéaires présents sur son territoire. Elle est responsable de l'entretien et du développement du P'tit Train du Nord et du Corridor aérobie en mandatant la Corporation du P'tit Train du Nord.

<https://mrclaurentides.qc.ca/parcs-regionaux-et-lineaires/>

Organismes apparentés à la MRC des Laurentides

Parc Écotouristique de la MRC des Laurentides :

Le Parc Écotouristique de la MRC des Laurentides est un organisme à but non lucratif (OBNL) constitué en 2011 avec la double-mission suivante :

- Mettre en valeur et promouvoir le développement durable, l'environnement et les attraits écotouristiques de la MRC des Laurentides.
- Gérer et aménager des sites reliés aux objets précités.

L'organisme du Parc Écotouristique administre le Parc Éco Laurentides (anciennement appelé CTEL) et l'ancienne pisciculture de Saint-Faustin-Lac-Carré.

Il est également responsable de l'entretien des 2 parcs linéaires qui traversent la MRC des Laurentides, soit le P'tit train du Nord et le Parc du Corridor aérobie.

Parc Éco Laurentides (anciennement appelé CTEL)



Le Parc Éco Laurentides est un territoire naturel de 1770 hectares, situé sur des terres publiques à Saint-Faustin-Lac-Carré. Originellement aménagé par le ministère des Ressources naturelles en 1979 afin d'instaurer le Centre Éducatif Forestier des Laurentides, il devint un territoire public intermunicipal en 2002 et sa gestion revint alors à la MRC des Laurentides. En 2013, la MRC décida de confier sa gestion au Parc Écotouristique de la MRC des Laurentides. Le Parc Éco Laurentides possède plus de 36 kilomètres de sentiers de randonnée pédestre, 4 lacs pour la pratique de la pêche, du canot et du kayak, et plus de 85 sites pour le camping rustique, le canot-camping, le camping de groupe et le caravaning. Il est en outre reconnu pour ses nombreuses passerelles flottantes qui sillonnent les lacs du Cordon et de la Truite. Pour plus d'information, visitez :

<http://www.ctel.ca/>

Ancienne pisciculture

Un site d'une valeur exceptionnelle pour son patrimoine historique, naturel et culturel. Il s'agit d'une ancienne pisciculture, fermée en 1992, dont les bâtiments et les bassins sont toujours en place. Le terrain, d'une superficie de 90 hectares, abrite une forêt mixte, des cours d'eau et des milieux humides.

De nos jours, les visiteurs peuvent y accéder librement et se promener dans ce décor enchanteur à travers les différents sentiers de randonnée ou encore à travers les magnifiques jardins aménagés sur le site.

Parc du Corridor aérobique

Le Parc du Corridor aérobique est un parcours en milieu naturel sécuritaire et à proximité d'une variété de services. Il offre également l'opportunité de planifier des trajets sur mesure, et ce, dans chacun des secteurs. Le parcours multifonctionnel traverse plusieurs villages typiques des Laurentides et propose diverses expériences en plein air. Ce parcours récréatif de 58 km, ancienne voie ferroviaire, maintenant transformée en piste multifonctionnelle en nature est destiné aux débutants et intermédiaires, accessible et gratuit pour tous.

Parc linéaire le P'tit train du Nord

Le Parc linéaire le P'tit train du Nord est un sentier, une piste multifonctionnelle, une piste cyclable aménagée sur l'ancienne emprise ferroviaire du chemin de fer du Canadien Pacific qui relie, sur 234 kilomètres, Saint-Jérôme à Mont-Laurier. Dans la MRC des Laurentides, il traverse sur 75 kilomètres, huit municipalités entre Val-Morin et Labelle.

Corporation du P'tit train du nord

La Corporation du P'tit train du nord est un OBNL chargé des opérations de promotion, de sécurité et d'harmonisation entre les différentes sections du réseau du Parc linéaire Le P'tit Train du Nord traversant le territoire de 6 MRC. Pour plus d'information, visitez :

<https://ptittraindunord.com/>

Régie intermunicipale des déchets de la Rouge (RIDR)

Un organisme municipal situé à Rivière-Rouge regroupant 5 municipalités de la MRC d'Antoine-Labelle et les 20 villes et municipalités de la MRC des Laurentides. Le mandat de la RIDR est d'assurer la gestion globale des matières résiduelles. Par ses actions, elle vise une réduction optimale des matières enfouies et elle est toujours à l'affût de nouvelles solutions et tendance afin d'augmenter la valorisation des matières dans le respect des lois et règles environnementales, afin de contribuer au bien-être des générations futures. Pour plus d'information, visitez :

<http://www.ridr.qc.ca/site/>

Transport adapté et collectif des Laurentides

Transport adapté et collectif des Laurentides (TACL) est une entité administrative opérant le transport adapté des Laurentides ainsi que le transport en commun. D'abord fondé en 1995 en tant qu'organisme à but non lucratif, c'est en 2011 que la MRC des Laurentides et la MRC des Pays-d'en-Haut y ont transféré le volet du transport en commun intermunicipal (l'Inter). Ainsi, il est juste de dire que le transport adapté fut la première forme de transport collectif sur le territoire. La mission du TACL est de fournir aux citoyens des services de transport collectifs, sécuritaires, professionnels et accessibles, permettant de se déplacer sur un vaste territoire. Pour plus d'information, visitez :

<https://www.transportlaurentides.ca/>

Comités internes de la MRC des Laurentides

Comité exécutif de la MRC des Laurentides

Le mandat et les responsabilités de ce comité sont de donner un avis à la direction générale de la MRC des Laurentides en cas d'urgence, procéder à une analyse approfondie des dossiers particuliers, recommander au conseil des maires des actions et recommandations quant à divers dossiers, notamment, mais non limitativement en matière de gestion des ressources humaines, financières, matérielles et informationnelles.

Comité de mise en œuvre du Plan de gestion des matières résiduelles

Ce comité recommande au conseil des maires les actions et scénarios à mettre en place dans le cadre du suivi du Plan de gestion des matières résiduelles, oriente la révision du Plan de gestion des matières résiduelles, assure le soutien nécessaire à sa mise en œuvre afin d'atteindre les objectifs de la Politique québécoise de gestion des matières résiduelles.

Comité multiresource

Ce comité, créé suite à la première convention de gestion territoriale conclue avec le ministère de l'Énergie et des Ressources naturelles et composé de divers partenaires du milieu, a pour mandat notamment de formuler des recommandations au conseil des maires à l'égard des dossiers relatifs aux terres publiques intramunicipales sous sa responsabilité, et d'assurer le soutien nécessaire à la mise en œuvre de la planification d'aménagement intégré des terres publiques intermunicipales et à la réalisation des activités de mise en valeur de ces terres publiques.

Comité de planification et développement du territoire

Le mandat et les responsabilités du comité sont de formuler des recommandations au conseil des maires à l'égard des dossiers relatifs au schéma d'aménagement et de développement, à sa tenue à jour, sa révision et son application. Ce comité oriente aussi les mesures à mettre en place en matière notamment d'aménagement et de développement du territoire ainsi qu'en matière de développement du milieu forestier en s'inspirant des orientations stratégiques de la MRC, le tout conformément aux orientations gouvernementales en matière d'aménagement du territoire.

Comité consultatif agricole

Ce comité a pour mandat d'étudier toute question relative à l'aménagement du territoire agricole, à la pratique des activités agricoles et aux aspects environnementaux rattachés à l'aménagement de ce territoire et à la pratique de ces activités. Il fait au conseil des maires les recommandations qu'il estime appropriées sur les sujets qu'il a étudiés.

RBIQ 1371-3409-97



DECO SURFACES™
 EXPERTS EN COUVRE-PLANCHERS ET DÉCORATION

Ma vie.
 Mon décor.

1230, rue de Saint-Jovite, Mont-Tremblant (Québec) J8E 3J9
 819 425-2464

LE **CISS** DES LAURENTIDES
 complice de votre santé

www.santelaurentides.gouv.qc.ca

Centre intégré
 de santé
 et de services sociaux
 des Laurentides

Québec

LÀ PRÈS DE VOUS

PROMUTUEL
 ASSURANCE

BORÉALE

promutuelassurance.ca

Mont-Tremblant
 1 877 425-6644
 Sainte-Agathe-des-Monts
 1 888 424-2107
 Montcalm
 1 877 425-6644
 Labelle
 1 877 886-5353

VOTRE



8 salles {5 salles} 24, rue Morin
 {3 salles} 1146, rue Valiquette
 à Sainte-Adèle

Consultez l'horaire au
cinemapine.com

Sans frais : 1.866.739.7463 / 450 229.7463

Pierre Coulombe, dd



Fabrication et réparation
 de prothèses dentaires

Denturologiste
 Polyclinique Ste-Agathe
 229, Principale Est
 Ste-Agathe-des-Monts
 J8C 1K7

Pour des prothèses
 dentaires standard
 et haut de gamme.

819 321-1710
pierrecoulombe.dd@gmail.com

DISTRIBUTEUR COCA-COLA RÉGION LAURENTIDES,
 LANAUDIÈRE ET ABITIBI-TÉMISCAMINGUE

Coca-Cola

BOISSONS
 EAU EMBOUTEILLÉE



J.L. BRISSETTE
 AVEC VOUS DEPUIS 1911

150, RUE DES BÂTISSEURS, STE-AGATHE-DES-MONTS
 T. : 819 326-3263 • 1 800 461-3263

Comité de la politique culturelle

Ce comité formule des recommandations au conseil des maires à l'égard des actions et scénarios à mettre en place en vue d'orienter les travaux à réaliser pour mettre en œuvre la Politique culturelle régionale. Il oriente les actions de l'agente culturelle, laquelle voit au soutien du développement de l'ensemble des enjeux culturels, artistiques et patrimoniaux du territoire. Finalement, il soutient les initiatives locales, tant pour les projets sectoriels que régionaux.

Comité de sécurité incendie

Ce comité technique est composé des directeurs des incendies de tout notre territoire. Il recommande au conseil des maires les actions et scénarios à mettre en place dans le cadre de la révision du schéma de couverture de risques en sécurité incendie. Il assure aussi la mise en œuvre et le suivi du schéma de couverture de risques en sécurité incendie selon les critères du ministère de la Sécurité publique et pour la protection maximale des citoyens.

Comité technique de sécurité incendie

Le mandat et responsabilités de ce comité composé de maires, de la direction générale de la MRC et des représentants de la Sûreté du Québec, sont de formuler des recommandations au conseil des maires à l'égard des actions et scénarios à mettre en place dans le cadre du suivi de l'entente relative à la fourniture de services de police par la Sûreté du Québec sur le territoire de la MRC et d'établir et d'assurer le suivi d'un plan d'action annuel adapté à la réalité de la région.

Priorités d'intervention

Les membres du Comité de sécurité publique procèdent annuellement à l'élaboration et l'identification de trois priorités locales d'intervention, lesquelles font l'objet d'une attention particulière de la part des membres de la Sûreté du Québec et d'un suivi régulier du directeur de poste.

<https://mrclaurentides.qc.ca/securite-publique/>

Règlements municipaux applicables par la Sûreté du Québec

Sur le territoire de chacune des villes et municipalités locales de la MRC, les agents de la Sûreté du Québec voient à l'application et peuvent intervenir pour toute infraction prévue à l'un des quatre règlements municipaux suivants :

1. Règlement sur la circulation et le stationnement
2. Règlement sur les nuisances
3. Règlement sur la sécurité, la paix et l'ordre dans les endroits publics
4. Règlement sur les systèmes d'alarme

Comités externes

La MRC des Laurentides est aussi représentée et participe aux conseils d'administration du Parc Écotouristique de la MRC des Laurentides, du Transport adapté et collectif des Laurentides (TACL), de la Corporation du P'tit Train du Nord et CA et CC de la Régie intermunicipale des déchets de la Rouge (RIDR). Elle fait aussi partie des tables emploi de la MRC des Laurentides et régionale en emploi-immigration des Laurentides. Elle siège également sur certains comités externes tels que :



- **Conseil des préfets et des élus de la région des Laurentides (CPÉRL)** : Anciennement appelé la Table des préfets des Laurentides, le CPÉRL permet aux préfets des huit (8) MRC des Laurentides, accompagnés de leur directeur général, d'échanger et de prendre positions communes sur divers enjeux territoriaux.
- **Comité de développement des communautés (organismes communautaires) de la MRC des Laurentides** : La mission de ce comité est d'assurer un leadership en mobilisation et en animation des communautés favorisant la participation citoyenne autour des dimensions sociales, économiques, environnementales et culturelles afin de maintenir et d'améliorer la qualité de vie des communautés présentes sur le territoire de la MRC des Laurentides. Le comité est formé de représentants de tous les organismes sociaux, communautaires et MRC.

Le comité est formé de différents organismes dont voici la liste et les secteurs concernés :

- **4 Korners** • Secteur : Population d'expression anglaise • <https://4korners.org/>
- **Bouffe laurentienne** • Secteur : Sécurité alimentaire • <https://www.bouffelaurentienne.org/>
- **Centraide Gatineau-Labelle-Hautes-Laurentides**
Secteur : Philanthropique et relations avec le milieu • <https://centraide-rcoq.ca/hl/>
- **Centre d'accompagnement personnalisé pour jeunes enceintes ou mères** • Secteur : Habitation • <https://capjem.org/>
- **Centre d'action bénévole Laurentides**
Secteurs : Bénévolat et aînés (CASA Laurentides) • <https://cab-laurentides.org/>
- **Centre intégré de santé et des services sociaux des Laurentides**
Secteur : Services sociaux et santé • <https://www.santelaurentides.gouv.qc.ca/>
- **Centre local d'emploi de Sainte-Agathe-des-Monts**
Secteur : Emploi • <https://www.emploiQuebec.gouv.qc.ca/>
- **Élus (es)** • Secteur : Conseil des maires et mairesses
- **Groupe Jad** • Secteur : Jeunesse • <https://groupejad.com/>
- **L'Envolée RASM** • Secteur : Santé mentale • <http://lenvoleerasm.com/>
- **MRC des Laurentides**
Secteur : Municipal et socioéconomique • <https://mrclaurentides.qc.ca/>
- **Sûreté du Québec** • Secteur : Sécurité publique • <https://www.sq.gouv.qc.ca/>
- **Théâtre le Patriote** • Secteur : Culture • <https://theatrepatriote.com/>
- **Transport adapté et collectif des Laurentides**
Secteur : Transport • <https://www.transportlaurentides.ca/>

- **Comité Alliance pour la solidarité des Laurentides** : Ce comité a au centre de ses préoccupations l'importance de collaborer avec les différentes communautés locales. Il voit à mettre en place des pratiques pour mener une lutte conjointe contre la pauvreté et l'exclusion sociale.
- **Comité Commercialisation des produits agricoles et du terroir** : Ce comité a pour but d'appuyer une offre alimentaire de qualité et de promouvoir l'essor du secteur bioalimentaire dans une perspective de développement durable, pour le mieux-être de la population du territoire.
- **Comité directeur de l'entente Égalité et parité homme-femme des Laurentides** : Un comité destiné à poursuivre divers objectifs en matière d'égalité des sexes et de mettre en œuvre des projets concrets qui permettront de faire avancer les femmes dans la société
- **Comité Laurentides en emploi** : Laurentides en emploi est une campagne d'attraction de main-d'œuvre sur le territoire qui vise non seulement à promouvoir l'employabilité dans la région, mais aussi à offrir le plus de ressources d'aide à l'emploi possible.

La Corporation de développement économique



Corporation de
DÉVELOPPEMENT ÉCONOMIQUE

La CDE Laurentides a débuté ses activités en 1993 sous l'appellation de Société de développement économique des Laurentides (SDEL), un organisme voué au développement économique, par les municipalités membres de la MRC des Laurentides et par les gens d'affaires du milieu. Cet organisme s'est vu modifié plusieurs fois au fil des années, mais c'est en 2015 que le projet de loi no 28 donne aux MRC les pleins pouvoirs en matière de développement local et régional sur leur territoire. Cette loi permet la délégation de l'exercice de leurs pouvoirs à un organisme à but non lucratif. C'est ainsi que la MRC des Laurentides a signé une entente à cet effet avec la CDE qui est devenue ainsi l'organisme délégué de la MRC en matière de développement local et régional sur son territoire.

La Corporation de développement économique soutient les entreprises existantes sur le territoire de la MRC et accompagne celles qui démarrent. Elle les assiste dans leur recherche de financement, les guide et les informe. Elle encourage le sens de l'innovation des entrepreneurs du territoire et les aide à concrétiser leurs idées. Sa priorité d'intervention est avant tout d'offrir un service d'accompagnement personnalisé qui vise à enrichir le savoir-faire entrepreneurial et à développer les compétences d'affaires de ses clients. Les forces de la CDE résident dans son expertise du domaine, acquise au fil des années et dans son vaste réseau de contacts.

Pour en savoir plus, veuillez visiter <https://cdemrclaurentides.org/>

EXTERMINATION LESSARD



MEMBRE DE



URGENCE 24 H
ESTIMATION GRATUITE

NOUS ACCEPTONS LES CARTES DE CRÉDIT
ET LES VIREMENTS BANCAIRES

819.217.5215
PRÉVENTION - EXTERMINATION



RÉNOVATIONS
CONSTRUCTION NEUVE
PLAN QUALITÉ
SERVICE COMPLET
OBTENTION DE PERMIS
SERVICE APRÈS-VENTE

Gestion S. LAMPRON

« La perfection je n'y crois pas.
Mais je crois en l'idée de donner
le maximum de qualité à chaque
client, le tout dans le respect.
Stéphane Lampron, propriétaire »



Projet duquel nous sommes très fiers
au cœur de Sainte-Agathe.

88, rue Brissette, Sainte-Agathe-des-Monts | 819-326-5757
gestionlampron.com



Réalisation Amico
realisationamico.com

UN PROJET DOMICILIAIRE AU LAC AMICO,
AU CŒUR DE LA NATURE

MICRO MAISON DISPONIBLE

MAISON
à partir de **199 000\$**
+ taxes

À 20 minutes de Saint-Sauveur et
de Sainte-Agathe-des-Monts

CHOIX DE TERRAINS <
MAISONS EN CONSTRUCTION <



CONSTRUCTION DiMOR

GARANTIE
Construction DiMOR

CONTACTEZ-NOUS AU
info@dimor.ca

La Caravane de l'emploi



L'objectif de la Caravane de l'emploi est de promouvoir les nombreuses possibilités d'emploi sur le territoire de la MRC des Laurentides. À bord de ce bureau mobile, le personnel de la MRC accompagné par les employeurs de la région vont à la rencontre de candidats potentiels, effectuent les entrevues sur place, promeuvent les emplois et notre région. La MRC des Laurentides s'est vue remettre le prix du Leadership municipal 2019 par cette initiative.

Pour en savoir plus, veuillez visiter

<https://mrclaurentides.qc.ca/caravane-de-lemploi/>

La Manufacture



Cet outil de développement économique régional offre du coaching d'expansion à toute entreprise désireuse de démarrer un projet et aussi à celle qui a franchi sa période de démarrage et qui arrive à une étape d'expansion de marché ou de ses activités l'amenant à un besoin d'accompagnement dans une phase sensible de sa progression.

La Manufacture, c'est l'opportunité pour toute entreprise en démarrage ou dans une phase d'expansion, d'être entourée d'un réseau d'affaires composé des meilleurs professionnels de leur industrie et de toutes les ressources nécessaires afin de propulser leur projet à un niveau supérieur et maximiser le potentiel de leur entreprise.

Les entreprises qui viendront s'établir à la Manufacture pourront bénéficier d'un clé en main comprenant la location d'espaces, ateliers et bureaux, de la formation, du soutien technique constant, l'accès à des ressources professionnelles.

Pour en savoir plus, veuillez visiter <https://manufacturelaurentides.com/>

Reconnaisances provinciales

Récentes nominations

Au cours des dernières années, la MRC des Laurentides s'est vue reconnaître des performances au niveau provincial.

- Prix Leadership municipal par la Fédération québécoise des municipalités - 2019
- Prix Performance du réseau des Fonds locaux de solidarité FTQ - 2020
- Nommée pour le prix Mérite Ovation municipale par l'Union des municipalités du Québec (en cours)

AMHERST

Vivre à Amherst...

Caractérisée par trois villages sur son territoire, dont deux sont centenaires, la municipalité d'Amherst se démarque par l'accessibilité à ses nombreux plans d'eau, la forêt qui occupe un fort pourcentage de son territoire et la rivière Maskinongé qui traverse son bassin versant du Nord au Sud.

Saint-Rémi, sur les rives du lac Rémi à quelques kilomètres de Mont-Tremblant, est le centre administratif de la municipalité avec l'hôtel de ville, l'école Le Carrefour et le bureau de poste. La route 323 qui relie les Laurentides à l'Outaouais traverse le village dans sa zone commerciale, où l'on retrouve une halte routière avec toilettes et un point d'approvisionnement d'eau de source, 24/24 7/7.

Population : 1509 habitants

Superficie : 249,12 km²

Fondation : 1869

Site Internet : municipalite.amherst.qc.ca

COORDONNÉES DES SERVICES ADMINISTRATIFS

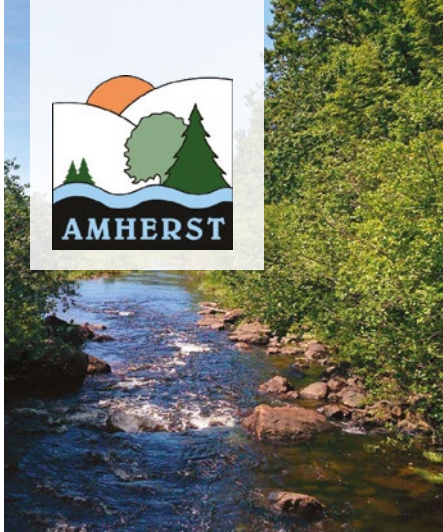
HÔTEL DE VILLE

124, rue Saint-Louis
Amherst, QC J0T 2L0

Téléphone : 819 681-3372

Courriel :

amherst@municipalite.amherst.qc.ca



ARUNDEL

Vivre à Arundel...

Arundel est une petite municipalité reconnue pour la qualité de son paysage agricole constitué en alternance de boisés de ferme et de champs en culture qui offre des ouvertures visuelles à couper le souffle sur la vallée de la Rouge.

Le noyau villageois d'Arundel possède de nombreux bâtiments à valeur patrimoniale. Plusieurs bâtiments résidentiels construits avant les années 1955 selon le style architectural d'origine vernaculaire américaine, donnent au noyau villageois un aspect unique dans les Laurentides.

Il est possible de profiter pleinement de cet environnement naturel des plus paisibles en choisissant de vous y installer ou simplement de venir y pratiquer une foule d'activités.

Population : 577 habitants

Superficie : 66,72 km²

Fondation : 1856

Site Internet : arundel.ca



COORDONNÉES DES SERVICES ADMINISTRATIFS

HÔTEL DE VILLE

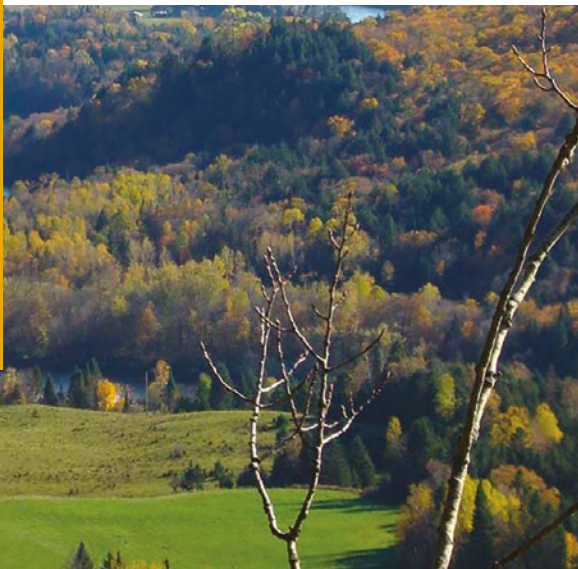
2, rue du Village
Arundel, QC J0T 1A0

Téléphone : 819 681-3390

Télécopieur : 819 687-8760

Courriel :

info@arundel.ca



RÉFRIGÉRATION • CLIMATISATION • CHAUFFAGE • VENTILATION • MAINTENANCE • ENTRETIEN



Notre souçi,
votre confort

FUJITSU

Amana
Heating & Air Conditioning

Goodman
GOODMAN GLOBAL INC.

YORK



Licence R.B.Q. : 2844-2853-33

2036, route 117, Val-David • 819 326-7977 • www.refrigerationmb.com



9149-8659 QUÉBEC INC.

- ▶ CENTRE DE TRI
- ▶ LOCATION DE CONTENEUR
- ▶ VENTE ET LIVRAISON DE VRAC
- ▶ SERVICE DE CONCASSAGE
- ▶ DÉMOLITION

(RÉSIDENTIELLE ET COMMERCIALE)

RBQ: 8322-5110-24

590, rue Labonté
Ste-Agathe-des-Monts
QC J8C 2Z2

Entreprisesproy@gmail.com

819 323-4334

WWW.ENTREPRISESPROY.COM



CLEF DES CHAMPS
PLANTES MÉDICINALES

VISITES DE JARDIN

2205 chemin de la rivière, Val-David

www.clefdeschamps.net

819.322.3959 #333



ÉDITIONS MÉDIA PLUS COMMUNICATION

Nous éditons gratuitement les publications des municipalités!

DESIGN GRAPHIQUE
IMPRESSION
RÉGIE PUBLICITAIRE



Cartes routières
Calendriers
Guides citoyens | touristiques | achat
Bulletins municipaux | Magazines
Mise à disposition gratuite de mobilier urbain

www.editionsmpc.ca • Courriel : info@editionsmpc.ca

BARKMERE

Vivre à Barkmere...

Barkmere a été incorporée en 1926 sous la Loi des Cités et Villes de la Province de Québec. L'objectif principal poursuivi par les «pères fondateurs» était de protéger le Lac des Écorces et son environnement contre les menaces de déforestation, les écoulements nocifs de l'agriculture et la surpêche.

Ils ont adopté de nombreux règlements pour protéger les rives, pour forcer l'entretien des systèmes septiques et pour contrôler le développement résidentiel. Au fil des ans, des générations de maires et conseillers ont poursuivi cette approche à contre-courant des autres administrations municipales, où la protection et la préservation sont plus importantes que le développement.

Aujourd'hui, le résultat de ces efforts est un lac aux eaux limpides, entouré d'un paysage naturel où l'empreinte des résidents est réduite au minimum. Il n'y a presque pas de routes à Barkmere. Les résidents doivent prendre le bateau pour accéder à leur chalet. Il n'y a pas d'électricité non plus. C'est le retour à la nature et à la tranquillité.

Population : 59 habitants

Superficie : 24,79 km²

Fondation : 1926

Site Internet : barkmere.ca

COORDONNÉES DES SERVICES ADMINISTRATIFS

HÔTEL DE VILLE

199, chemin Barkmere
Barkmere, QC J0T 1A0

Téléphone : 819 681-3374

Télécopieur : 819 681-3375

Courriel :

maire@barkmere.ca

dg@barkmere.ca

inspecteur@barkmere.ca





Toiture
Rénovation et Construction
Entrepreneur Spécialisé

Agrandissement et finition de sous-sol

Toiture de bardeau d'asphalte

Cuisine et Salle de bain

Patio et Balcon

Escaliers

Après sinistre

Toiture en acier

Ventilation d'entretoit

Finition intérieure et extérieure

Installation de portes et fenêtres

819
323-7540

Licence R.B.Q. 5660-3442-01

www.SLtoiture.com

info@sltoiture.com

BRÉBEUF

Vivre à Brébeuf...

Municipalité traversée par la Rivière Rouge, sa chute aux bleuets impressionnante, par la rivière du Diable et son Pont Prud'homme (pont couvert), ouvert à la circulation depuis 1918.

L'agriculture a une place prédominante dans le paysage de la municipalité avec ses champs, ses bâtiments de ferme et ses animaux. Ferme laitière, ferme équestre et élevage bovin se côtoient. Pionnière de la culture biologique dans les Laurentides, poulet, miel et légumes sont produits et vendus partout sur le territoire.

Traversée par la route 323 qui relie directement la grande région d'Ottawa à la station touristique de Tremblant, sa situation géographique est idéale pour s'y établir. Un paradis en pleine nature. Une visite vous charmera, car y rester sera sans doute une idée qui deviendra une réalité.

Population : 1052 habitants

Superficie : 3772 km²

Fondation : 1905

Site Internet : brebeuf.ca

COORDONNÉES DES SERVICES ADMINISTRATIFS

HÔTEL DE VILLE

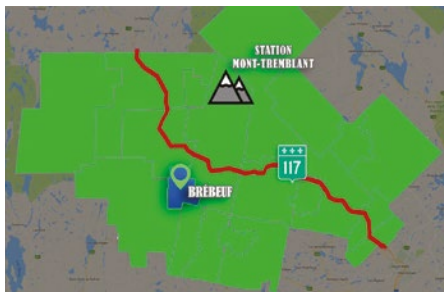
217, route 323
Brébeuf, QC J0T 1B0

Téléphone : 819 425-9833

Télécopieur : 819 425-6611

Courriel :

directiongenerale@brebeuf.ca



S.O.S 
Fondue
Le savoir-faire suisse

Votre fondue
livrée à
domicile !

AUTHENTIQUES FONDUES SUISSES AU FROMAGE
ENTIÈREMENT PRÉPARÉES DE MANIÈRE ARTISANALE
DANS NOTRE ATELIER DE PRODUCTION SITUÉ À VAL-DAVID.

sosfondue.ca | 819 216-7000



Le Fumet

RESTAURANT

SALLE DE RÉCEPTION
TABLE D'HÔTE • DINER-SOUPER
LIVRAISON • COMPTOIR

Licence complète
Air climatisé



550, Principale, Sainte-Agathe-de-Monts, Québec J8C 1K9 • 819 326.5565 • 819 326 5602



Expert
en analyse
environnementale

- Eau potable
- Eaux usées
- Spa et piscine
- Ocre ferreux
- Qualité d'air
- Sols et boues



Votre *spécialiste* pour les tests en *laboratoire*

h2lab.ca 1 877 326-8690

LE Roy

DU
PAVAGE
ET FILS

RÉSIDENTIELS • COMMERCIAUX • MUNICIPAUX

PAVAGE/ALSPHALTE DANS LES LAURENTIDES
DEPUIS PLUS DE 40 ANS

5500, CHEMIN RENAUD
SAINTÉ-AGATHE-DES-MONTS
QUÉBEC J8C 2Z8

819 326-1630

ESTIMATION
GRATUITE

INFO@LEROYDUPAVAGE.CA
WWW.LEROYDUPAVAGE.CA





ÉQUIPE MILLION

jessicamillion.com
andrewfugere.com



Andrew Fugère

Courtier immobilier résidentiel
Residential real estate broker

514.232.5150

fugere.andrew@hotmail.com



HUMANIA

Jessica Million

Courtier immobilier agréé
Chartered real estate broker

819.323.6581

realtormillion@gmail.com

POUR VOUS PERMETTRE DE RESTER ACTIF!
So you can stay active!



Clinique
MOUVEMENT OPTIMAL
Le plaisir de bouger

Pour prendre votre rendez-vous | To get your appointment: 819 425-8889

- THÉRAPIE SPORTIVE / ATHLETIC THERAPY • PHYSIOTHÉRAPIE / PHYSIOTHERAPY
- OSTÉOPATHIE / OSTEOPATHY • KINÉSIOLOGIE / KINESIOLOGY • MASSOTHÉRAPIE / MASSAGETHERAPY
- ERGOTHÉRAPIE / OCCUPATIONAL THERAPY • ACUPUNCTURE • NATUROPATHIE / NATUROPATHY • NUTRITION

384, rue de Saint-Jovite, Mont-Tremblant | 1500, boul. L'Annonciation Nord, Rivière-Rouge
www.mouvementoptimal.com

LE SPÉCIALISTE DES PUIITS ARTÉSIENS DANS LES LAURENTIDES DEPUIS 1947



BOYER & FILS

PUITS | POMPES | TRAITEMENTS D'EAU

**2 SUCCURSALES POUR
MIEUX VOUS SERVIR**

PIEDMONT
450 227-2302

MONT-TREMBLANT
819 717-1353

HUBERDEAU

Il est grand d'être un petit village

Vous recherchez une résidence secondaire à proximité d'un plan d'eau sans vous ruiner? Vous avez toujours rêvé d'avoir votre mini-ferme? Vous aimez le plein air et la tranquillité? Ou vous souhaitez simplement venir vous ressourcer en pleine nature?

Nous vous invitons à venir découvrir Huberdeau! Un territoire de 60 km carrés au cœur de la vallée de la Rouge, un village offrant de multiples services de proximité tels qu'une école, une quincaillerie, un restaurant, un bureau de poste et une caisse populaire.

Une communauté active et impliquée offrant de multiples activités, autant sportives que culturelles, rejoignant tous les membres de la famille. Huberdeau se distingue par son calvaire; le premier construit en 1892, était de bois. Entre 1910 et 1920, on procéda à l'actuelle version en fonte de fer bronzée. Chacun des 27 personnages composant ce calvaire mesure plus de deux mètres et pèse environ 315 kg. Sans oublier le corridor aérobie qui traverse la municipalité et la possibilité de découvrir la région à vélo ou en ski de fond!

Population : 886 habitants

Superficie : 59,39 km²

Fondation : 1883

Site Internet : municipalite.huberdeau.qc.ca



COORDONNÉES DES SERVICES ADMINISTRATIFS

HÔTEL DE VILLE

101 rue du Pont
Huberdeau, QC J0T 1G0

Téléphone : 819 681-3377, poste 5700

Télécopieur : 819 681-3369

Courriel :

info@municipalite.huberdeau.qc.ca



IVRY-SUR-LE-LAC

Ivry-sur-le-Lac ... Havre de paix à l'état naturel depuis plus de 100 ans!

Vivre à Ivry-sur-le-Lac, c'est avoir l'opportunité de contempler la splendeur de ses lacs et vallées sur une magnifique toile de fond de montagnes, agrémentés de cette touche magique qu'apporte chacune des saisons de l'année.

La Municipalité d'Ivry-sur-le-Lac se donne d'ailleurs le mandat de conserver son territoire le plus naturel possible afin qu'il demeure le havre de paix qu'il a toujours été. Dans une approche de saine gestion municipale, la Municipalité s'engage à placer les besoins des citoyens en tête de ses priorités.

Bienvenue à Ivry-sur-le-Lac!

Population : 359 habitants

Superficie : 35 km²

Fondation : 1912

Site Internet : ivry-sur-le-lac.qc.ca

COORDONNÉES DES SERVICES ADMINISTRATIFS

HÔTEL DE VILLE

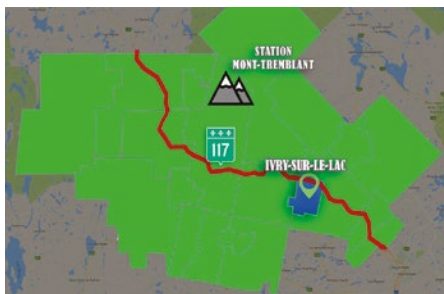
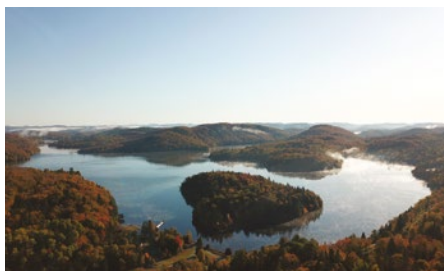
601, chemin de la Gare
Ivry-sur-le-Lac, QC J8C 2Z8

Téléphone : 819 321-2332

Télécopieur : 819 321-3089

Courriel :

info@ivry-sur-le-lac.qc.ca



LE
CENTRE
DU FOYER



stuv
studio



9, J.F Kennedy, Saint-Jérôme

450 565.0085 | lecentredufoyer.com

 4korners

Strengthening
Community
Vitality
in the
Laurentians

Renforcer la vitalité
communautaire des Laurentides

www.4korners.org

www.facebook.com/4KornersCenter/

info@4korners.org

450-974-3940

1-888-974-3940



LA CONCEPTION

La conception, la nature...paisible

La municipalité de La Conception, fondée en 1882, est un joyau où il fait bon vivre, où les citoyens sont heureux et tiennent à cœur leur communauté et la richesse des lieux, et où les amateurs de plein air gravent de magnifiques souvenirs dans leur mémoire, et ce, à tout jamais. En effet, résider à La Conception, c'est avoir la chance de pouvoir profiter d'un vaste territoire naturel d'au moins 140 km², englobant une trentaine de lacs, une magnifique rivière et ses plages sablonneuses, des paysages à couper le souffle et une faune impressionnante.

En choisissant de venir s'établir ici, vous choisissez de vous offrir une qualité de vie incroyable, dans un environnement paisible et majestueux.

Population : 1431 habitants

Superficie : 140,84 km²

Fondation : 1882

Site Internet : municipalite.laconception.qc.ca

COORDONNÉES DES SERVICES ADMINISTRATIFS

HÔTEL DE VILLE

1371, rue du Centenaire
La Conception, QC J0T 1M0

Téléphone : 819 681-3016

Télocopieur : 819 681-5808

Courriel :

info@municipalite.laconception.qc.ca



LA MINERVE

Vivre à La Minerve...

La Minerve, un espace enchanteur où il fait bon vivre et une destination touristique parmi les plus convoitées.

En effet, la topographie de notre territoire est typique et se compare avantageusement aux plus belles régions des Laurentides. Parsemée de lacs (136 au total), de rivières, de montagnes et de plaines, la beauté saisissante de nos paysages évolue au fil des saisons.

La proximité de la réserve Papineau-Labelle ainsi que les plans d'eau limpides du territoire font la joie des amateurs de pêche et des propriétaires d'embarcations nautiques. Nos forêts giboyeuses incitent les amateurs de chasse à nous visiter. En hiver, des sentiers de haut calibre accueillent les amateurs de motoneige, de quad, de ski de fond et de raquettes.

En plus des nombreux commerces, on y retrouve une succursale de la Caisse Desjardins, l'un des plus beaux petits musées des Laurentides, une bibliothèque parmi les plus performantes, une école primaire, une église datant du début des années 1900, un kiosque d'information touristique, une tour d'observation, des sentiers pédestres, un écocentre ainsi qu'un centre communautaire récemment rénové. Dotés d'un esprit sociable peu commun, les gens y sont chaleureux et avenants.

La Minerve



Population : 1294 habitants

Superficie : 326,50 km²

Fondation : 1892

Site Internet : municipalite.laminerve.qc.ca

COORDONNÉES DES SERVICES ADMINISTRATIFS

HÔTEL DE VILLE

6, rue Mailloux
La Minerve, QC J0T 1S0

Téléphone : 819 681-3380

Télocopieur : 819 274-2031

Courriel :

info@municipalite.laminerve.qc.ca



LABELLE

Vivre à Labelle...

Cette pittoresque municipalité du nom de son célèbre fondateur, le Curé Labelle, vous surprendra par sa sublime beauté.

La magnifique rivière Rouge sillonne le cœur du noyau villageois et de nombreux lacs se trouvent sur son territoire. Circuits de randonnées pédestres, piste cyclable le P'tit train du Nord, sentiers de ski de fond sont quelques exemples qui sauront combler les amateurs de plein air.

La municipalité de Labelle est également un endroit où il fait bon vivre. De nombreux services y sont accessibles et contribuent au bien être des familles ainsi qu'aux personnes de tous âges : centre de la petite enfance, école primaire, maison des jeunes, clinique médicale, CLSC, CHSLD ainsi que de nombreux commerces.

Population : 2479 habitants

Superficie : 215,39 km²

Fondation : 1883

Site Internet : municipalite.labelle.qc.ca

COORDONNÉES DES SERVICES ADMINISTRATIFS

HÔTEL DE VILLE

1, rue du Pont
Labelle, QC J0T 1H0

Téléphone : 819 681-3371

Télécopieur : 819 686-3820

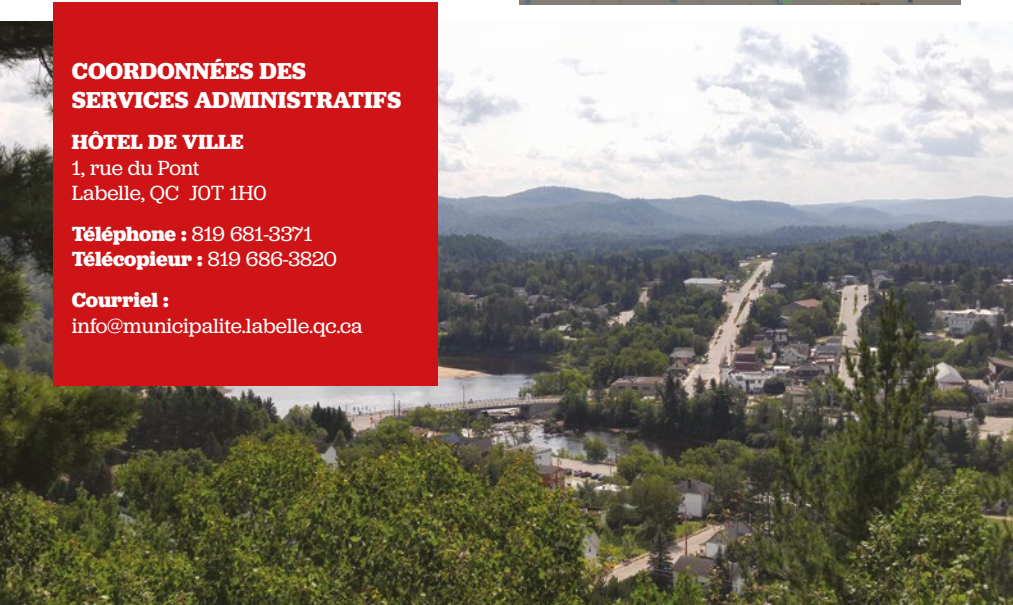
Courriel :

info@municipalite.labelle.qc.ca



Plusieurs infrastructures combleront les besoins de ses citoyens autant au niveau culturel que sportif. Piscine intérieure, centre communautaire, dôme (patinoire), terrains de tennis, bibliothèque, salle de spectacle / chapelle ne sont que quelques exemples parmi d'autres.

Labelle se démarque par son désir de développer un environnement sain, à l'écoute de ses citoyens, attrayant et adapté pour sa population. Forte d'une vie communautaire riche, Labelle se veut un endroit à l'écoute de ses citoyens.





LE MEILLEUR ARGUMENT

PFD, c'est près de 50 avocats œuvrant dans tous les domaines du droit, dont une équipe spécialisée offrant une gamme de services juridiques complets aux municipalités québécoises.

PFDavocats.com
T 1 800.436.9591

PFD
AVOCATS



MEILLEUR ÉLECTRIQUE, C'EST :

- une équipe d'électriciens qualifiés et dynamiques
- un service à la clientèle orienté vers la courtoisie, la rigueur et la fiabilité
- l'expertise d'installation dans le respect des normes de l'industrie
- une collaboration constante et des conseils personnalisés

819 321-0585

1770, Route 117, suite 200, Val-David, QC J0T 2N0
www.meilleurelectrique.ca • info@meilleurelectrique.ca



Résidentiel
Commercial

Nous répondons à toutes vos demandes en installation électrique

L'HOMME DE GRIFFINTOWN



La nouvelle trilogie de science-fiction qui débute au Québec.

Disponible partout en librairie et sur Internet

Nuit Blanche, magazine littéraire : "Captivant, original et passionnant!"



Buffet froid · Bouchées

T. 819.421.5774
W. traiteurisabellussier.com
C. isatraiteur@live.ca



LAC-SUPÉRIEUR

Le rêve d'y demeurer, le plaisir d'y séjourner

Lac-Supérieur, deuxième plus grande municipalité rurale au Québec, se trouve à environ 141 km de Montréal. Étant la principale porte d'entrée au parc national du Mont-Tremblant, elle est fréquentée en toutes saisons par les amateurs de plein air et de paysages à couper le souffle.

Ses 24 sommets de montagnes, 60 lacs ainsi que ses trois importantes rivières (Archambault, Le Boulé et du Diable), s'imprègnent de la richesse de sa forêt pour offrir un lieu où il fait bon vivre, bouger, se retrouver et nous permettre de nous redécouvrir par ses parfums, ses mélodies et ses panoramas.

Pour témoigner de notre richesse, de nombreux sentiers de randonnées, de ski de fond, d'escalades s'offrent à vous grâce à la précieuse collaboration d'organismes comme Accès nature Laurentides et la Fondation Grande Boucle.

Population : 1942 habitants

Superficie : 385,67 km²

Fondation : 1957

Site Internet : muni.lacsuperieur.qc.ca

COORDONNÉES DES SERVICES ADMINISTRATIFS

HÔTEL DE VILLE

1281, chemin du Lac-Supérieur
Lac-Supérieur, QC J0T 1J0

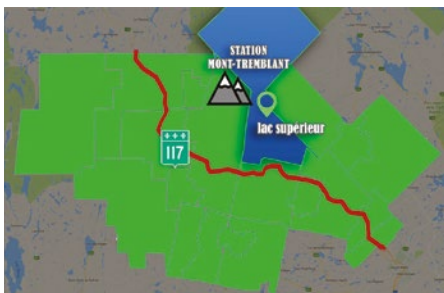
Téléphone : 819 681-3370

Télécopieur : 819 688-3010

Courriel :

info@muni.lacsuperieur.qc.ca

Lac-Supérieur



LAC-TREMBLANT- NORD

Vivre à Lac-Tremblant-Nord...

Le lac Tremblant est situé aux pieds du Mont Tremblant, l'un des plus hauts sommets de l'est de l'Amérique du Nord qui s'élève à presque 1 000 mètres d'altitude. Il s'étire sur 15 kilomètres de long, et sa dimension fait de lui l'un des plus grands lacs de ces pays historiquement dits « d'en Haut ».

Le paysage de la partie nord du lac constitue un bien patrimonial privé, donc non accessible au grand public, mais il se perçoit et se fréquente depuis le lac qui, lui, est public. Cette caractéristique spatiale est déterminante quant à sa qualité paysagère, sa gestion, et les pressions extérieures qui s'exercent sur lui.

La municipalité de Lac-Tremblant-Nord couvre un territoire qui intègre les deux tiers nord du lac Tremblant, ainsi que le Bibite situés au nord-ouest. Si l'on considère à proprement parler le périmètre riverain du lac Tremblant, on compte environ 60 résidents permanents et quelques routes.

Les premiers chalets datent de 1900-1905. En 1938, on y dénombre 33 chalets et, en 2007, 56 constructions situées sur 84 propriétés.

COORDONNÉES DES SERVICES ADMINISTRATIFS

HÔTEL DE VILLE

1984, chemin du village
Mont-Tremblant, QC J8E 1K4

Téléphone : 819 425-8154

Télécopieur : 819 425-9208

Courriel :

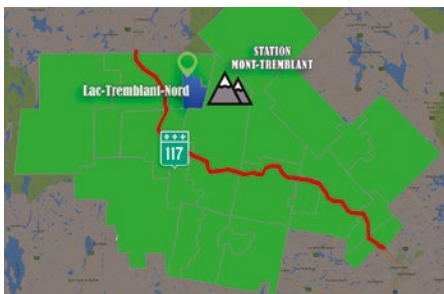
info@lac-tremblant-nord.qc.ca



La majorité des résidences sont secondaires et fréquentées les fins de semaine et pendant les périodes de vacances. © Fabienne Joliet.

En 2020, nous comptons 200 résidences sur le territoire de LTN. Le nom de la municipalité provient du mont Tremblant, que les Algonquins identifient, au XVII^e siècle, l'élévation Manitou Ewitchi Saga, la montagne du redoutable manitou ou encore Manitonga Soutana, montagne des esprits.

Située au nord de la ville de Mont-Tremblant, la municipalité de Lac-Tremblant-Nord a été fondée en 1915 par des résidents désireux de mettre en commun leurs efforts afin de protéger le territoire qu'ils occupaient tout autour du lac Tremblant. C'est encore cette détermination de protection de l'environnement qui guide les dirigeants de cette municipalité vouée presque exclusivement à la villégiature.



Population : 47 habitants

Superficie : 2793 km²

Fondation : 1915

Site Internet : lac-tremblant-nord.qc.ca

LANTIER

Vivre à Lantier...

Lantier se caractérise par un milieu naturel d'une grande richesse formé de nombreux lacs, d'un couvert forestier abondant et de quelques sommets d'importance.

Le principal sommet est au lac de la Montagne Noire, qui culmine à 612 mètres. La vue sur les montagnes est également remarquable. Les panoramas sur le territoire de Lantier y sont spectaculaires.

Plusieurs bassins d'eau dont les principaux sont le lac Ludger (situé dans la partie sud de la municipalité, à proximité du noyau villageois), le lac Dufresne (qui occupe la partie nord-est du territoire) et enfin, le lac de la Montagne Noire (qui occupe sa partie nord-ouest et est partiellement situé sur le



territoire des municipalités voisines de Saint-Donat et de Val-des-Lacs). On dénombre également plusieurs lacs de moindre importance, dont les lacs Cardin, Cloutier, Creux, Arpin, Dorion, Gareau, Limoges, à Simard et Tyrol. Le réseau hydrographique de Lantier compte de plus six marécages d'importance, dont l'un est situé entre l'extrémité sud du lac Ludger et du boulevard Rolland-Cloutier, près de l'entrée du village.

Cet environnement sain et la présence de lacs importants confèrent à Lantier sa vocation de villégiature. Lantier désire offrir des services et des activités de qualité tant à l'ensemble de la population permanente qu'à la population saisonnière.

Population : 892 habitants

Superficie : 53,68 km²

Fondation : 1948

Site Internet : municipalite.lantier.qc.ca

COORDONNÉES DES SERVICES ADMINISTRATIFS

HÔTEL DE VILLE

118, Croissant des Trois-Lacs
Lantier, QC J0T 1V0

Téléphone : 819 326-2674

Télécopieur : 819 326-5204

Courriel :

info@municipalite.lantier.qc.ca



BIENVENUE AU PROJET DE DÉVELOPPEMENT RÉSIDENTIEL

du Mont-Catherine à Sainte-Agathe-des-Monts



À PROXIMITÉ

« SUPERBE, QUELLE QUE SOIT LA SAISON...
UN VOISINAGE RECHERCHÉ... UNE MULTITUDE D'ACTIVITÉS
AGRÉABLES POUR TOUS LES GOÛTS ! »



LE PROJET COMPREND UNE ARCHITECTURE
CONTRÔLÉE QUI VOUS PERMET D'INVESTIR
EN TOUTE SÉCURITÉ, SELON VOS CRITÈRES.
VOUS POURREZ BÂTIR OU FAIRE
CONSTRUIRE VOTRE MAISON OU CHALET,
AU CŒUR DE CETTE GÉNÉREUSE NATURE OÙ CHAQUE
PROPRIÉTAIRE POSSÈDE SA PROPRE FORÊT PRIVÉE.

CONTACTEZ-NOUS AU : 1 514 679 4303
WWW.DOMAINEMONTCATHERINE.COM

TYROPARC

DE L'ÉMOTION
À L'ÉTAT PUR!

MÉGA TYROLIENNES
RANDONNÉE PÉDESTRE
VIA FERRATA
DESCENTE EN RAPPEL

400, CHEMIN DU MONT-CATHERINE
SAINTÉ-AGATHE-DES-MONTS

TYROPARC.COM



MONTCALM

Une petite municipalité dynamique qui s'est prise en main et qui offre une qualité de vie agréable en pleine nature.

Montcalm, petit joyau situé au cœur des Laurentides, la municipalité de Montcalm a tout pour plaire! Parsemée de lacs, de montagnes et de grands espaces verts, Montcalm est un vrai paradis pour les amateurs de plein air. Petite municipalité dynamique et accueillante, elle est située à 25 kilomètres au sud de Mont-Tremblant où il fait bon de vivre.

Le dynamisme de ses citoyens combiné à son emplacement géographique (aux proximités des villes de Mont-Tremblant et Saint-Sauveur) fait de cet endroit une place de choix pour ses nouveaux résidents.

Villégiateurs et touristes, Montcalm saura vous charmer avec ses paysages à couper le souffle

Population : 628 habitants

Superficie : 128 km²

Fondation : 1907

Site Internet : municipalite.montcalm.qc.ca

COORDONNÉES DES SERVICES ADMINISTRATIFS

HÔTEL DE VILLE

10, rue de l'hôtel-de-ville
Montcalm, QC J0T 2V0

Téléphone : 819 681-3383

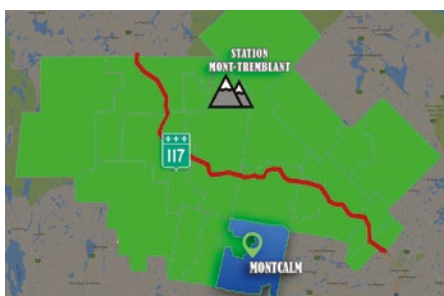
Courriel :

info@municipalite.montcalm.qc.ca



et son riche cachet historique. On y retrouve des bâtisses ancestrales qui ont conservé une apparence rustique, une bibliothèque, un superbe centre communautaire et deux parcs extérieurs adaptés aux petits comme aux grands.

Venez découvrir nos paysages uniques lors d'une randonnée à pied ou en raquette sur l'un de nos majestueux sentiers pédestres ou en payant l'un de nos cours d'eau. Vous êtes à la recherche de sensations fortes? Nos parois d'escalade naturelles sauront vous mettre au défi! Pour des balades en famille, découvrez le célèbre Corridor aérobique accessible à vélo ou à pied, été comme hiver, profitant pleinement des paysages tout en visitant les municipalités avoisinantes. Vous êtes les bienvenus! Arrêtez chez-nous!



MONT-TREMBLANT

Mont-Tremblant : accueillante, innovante, authentique

Que ce soit pour s'y établir, travailler, investir ou visiter : c'est une expérience hors du commun qui vous attend à Mont-Tremblant!

Jouer dehors 365 jours par année

Bien connue pour sa célèbre station de ski logée sur le plus haut sommet des Laurentides, Mont-Tremblant vous offre une nature abondante, parsemée d'une myriade de lacs et sillonnée par un réseau de rivières et de sentiers. Venez y pratiquer la randonnée, le vélo de montagne ou de route, la raquette, le ski de fond, le ski haute route et le fat bike.

Le charme villageois à proximité de tous les services

Mont-Tremblant, un milieu de vie incomparable pour...

- **vous divertir** : Espace public au centre-ville, restaurants, boutiques, festivals, salle de spectacle de style cabaret, casino, salles d'exposition, bibliothèques et bien plus;
- **vous activer** : ski alpin, Complexe aquatique, piste d'athlétisme, terrain multisport synthétique, aréna, terrains de tennis, de pétanque, de soccer et de pickleball, *pumptrack*, parc de planche à roulettes, golfs, plages et jeux d'eau, pistes cyclables, parcs de quartier, parc canin et, dès cette année, une patinoire extérieure couverte;



- **investir et travailler** : nombreuses opportunités professionnelles et d'investissement, vie économique foisonnante, nouveau Parc d'affaires durable;
- **apprendre** : avec le tout nouveau Centre collégial permanent (2021), un centre de formation professionnelle, cinq écoles primaires et une école secondaire, Mont-Tremblant a tout ce qu'il faut pour permettre à vos jeunes de grandir et s'épanouir de la garderie au cégep;
- **vous déplacer** : ici, le transport en commun local, c'est gratuit tout le temps pour tout le monde!

Nature, loisirs, études, culture, vie professionnelle, divertissement, affaires : Mont-Tremblant est un milieu de vie incomparable où tout est possible. Voyez grand!



COORDONNÉES DES SERVICES ADMINISTRATIFS

HÔTEL DE VILLE

1145, rue de Saint-Jovite
Mont-Tremblant, QC J8E 1V1

Téléphone : 819 425-8614

Courriel :

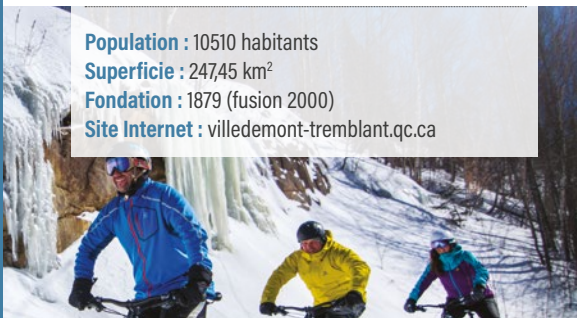
info@villedemont-tremblant.qc.ca

Population : 10510 habitants

Superficie : 247,45 km²

Fondation : 1879 (fusion 2000)

Site Internet : villedemont-tremblant.qc.ca



SAINT-FAUSTIN- LAC-CARRÉ

Une communauté axée sur le plein air, les loisirs et la culture

Situé au cœur d'une région touristique très prisée, Saint-Faustin-Lac-Carré est un oasis de paix et de tranquillité à quelques minutes de tous les services et de l'effervescence du Centre de villégiature Tremblant.

Le noyau villageois comprend plusieurs petits commerces de proximité, des gîtes et des restos, une plage municipale et de nombreuses installations récréatives.

La Municipalité compte un grand nombre de lacs, plusieurs sentiers de randonnée quatre-saison et est traversée par le Parc Linéaire

Population : 3684 habitants

Superficie : 128,77 km²

Fondation : 1881

Site Internet : sflc.ca

COORDONNÉES DES SERVICES ADMINISTRATIFS

HÔTEL DE VILLE

100, Place de la Mairie
St-Faustin-Lac-Carré, QC J0T 1J2

Téléphone : 819 688-2161

Télécopieur : 819 688-6791

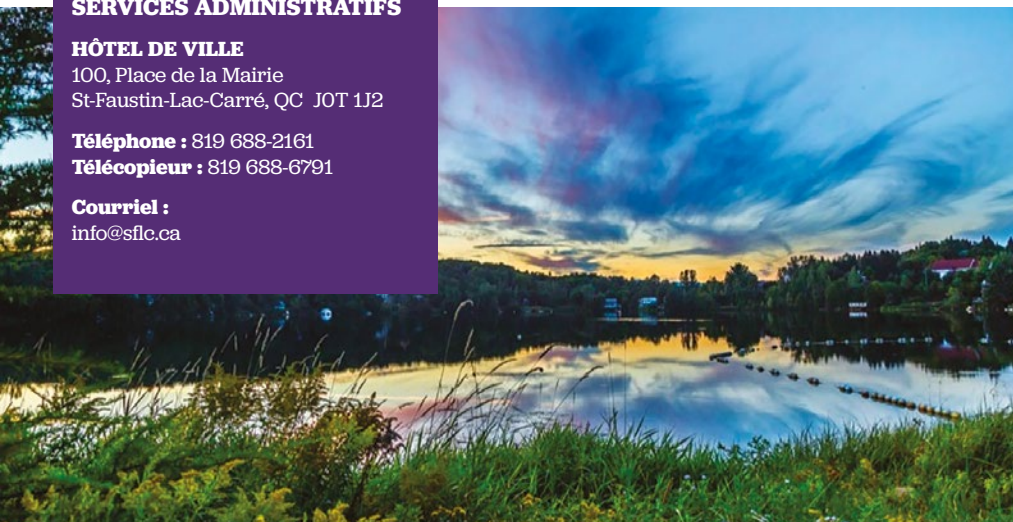
Courriel :

info@sflc.ca



P'tit Train du Nord. On y retrouve aussi deux terrains de golf et la station de ski Mont Blanc, le 2e plus haut sommet des Laurentides.

La culture est très présente chez nous : festivals, activités et événements y sont organisés chaque année. De plus, la Maison des Arts Saint-Faustin et les nombreux organismes locaux contribuent au dynamisme et à la richesse de la vie culturelle et communautaire, pour notre plus grand bonheur.



SAINTE-AGATHE- DES-MONTS

Le cœur des Laurentides bat pour vous!

À la fois urbaine, rurale et naturelle, Sainte-Agathe-des-Monts offre un milieu de vie où il fait bon vivre. Le centre-ville en revitalisation épouse les berges du lac des Sables et est surplombé par « ... un village de montagnes d'où s'envolent des rubans de route fragiles », comme l'exprimait si bien le poète feu Gaston Miron, natif de Sainte-Agathe-des-Monts.

Notre ville offre une multitude de services de proximité : d'écoles primaires francophones et anglophone au centre de formation professionnelle en passant par l'hôpital, son CHSLD et ses cliniques au bureau de poste et plusieurs services gouvernementaux du Québec et du Canada. De nombreux restaurants, institutions financières, industries, commerces, boutiques et magasins grandes surfaces ont aussi pignon sur rue à Sainte-Agathe-des-Monts.

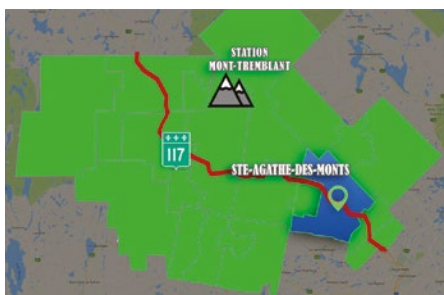
À toutes les saisons, la Ville présente une riche programmation d'activités pour tous les âges. Les installations publiques de loisirs et de culture sont nombreuses : une bande cyclable entourant le lac des Sables, de nombreux lacs de villégiature, une bibliothèque, une piscine intérieure, un aréna, trois patinoires extérieures



4 saisons, trois plages, deux terrains de tennis, un terrain de pickleball, une petite piste à rouleaux, neuf parcs, un arrêt à la gare au km 49 du parc linéaire le P'tit Train du Nord, un camping et un centre de plein air. Et c'est sans oublier, notre théâtre municipal chéri, le Théâtre Le Patriote, qui présente de nombreux événements alliant culture et divertissement depuis plus de 50 ans.

Sainte-Agathe-des-Monts est l'endroit de référence dans les Laurentides pour y résider, y élever une famille, y travailler, y faire des affaires, s'y divertir et y vivre pleinement.

En mon nom personnel, au nom des membres du conseil municipal et de tous les Agathois et Agathoises, je vous souhaite la bienvenue à Sainte-Agathe-des-Monts!



COORDONNÉES DES SERVICES ADMINISTRATIFS

HÔTEL DE VILLE

50, rue Saint-Joseph
Ste-Agathe-des-Monts, QC J3C 1M9

Téléphone : 819 326-4595

Télécopieur : 819 326-5784

Courriel :

info@vsadm.ca

Population : 11045 habitants

Superficie : 140,40 km²

Fondation : 1863

Site Internet : ville.sainte-agathe-des-monts.qc.ca

SAINTE-LUCIE- DES-LAURENTIDES

Vivre à Sainte-Lucie-des-Laurentides

Depuis sa constitution, en 1875, la municipalité de Sainte-Lucie-des-Laurentides a traversé diverses formes de développement et d'urbanisation. Les dernières années ont été marquées par une progression importante du nombre de villégiateurs et de projets locaux et mobilisateurs. Le territoire de la municipalité de Sainte-Lucie-des-Laurentides est d'une superficie d'environ 110 km² et est bordé par les municipalités de Lantier, Saint-Donat, Notre-Dame-de-la-Merci, Val-David, Sainte-Agathe-des-Monts, Sainte-Marguerite-du-Lac-Masson et Entrelacs.

Le territoire de Sainte-Lucie-des-Laurentides est adjacent à la réserve mohawk de Doncaster dont la superficie est d'environ 78km². Ce territoire autochtone a été cédé aux Mohawks de Kahnawake et Kanasatake en 1853. Aujourd'hui, la réserve représente essentiellement un territoire de chasse et de pêche.

La municipalité de Sainte-Lucie-des-Laurentides est principalement caractérisée par un territoire de lacs, de forêts et de montagnes où l'on retrouve des paysages et un cadre naturel d'une grande qualité et peu altéré. Secteur peu connu de la région des Laurentides, Sainte-Lucie-des-Laurentides accueille toutefois de nombreux visiteurs à la recherche d'un havre de paix.

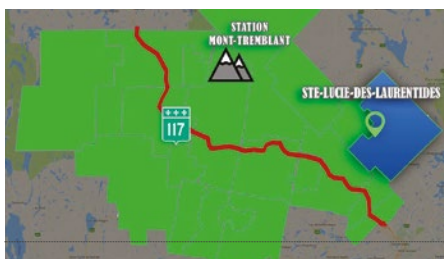
En ce sens, le Domaine vacances Doncaster, situé sur le territoire de la municipalité, est le parfait camping pour ceux et celles qui recherchent un compromis entre la nature et le confort. Il s'agit de l'endroit idéal pour tous les amateurs de campings et qui peut accueillir tous genres de motorisés.



Au centre, un noyau villageois qui offre un potentiel certain pour une communauté active et accueillante où l'on retrouve une vie sociale dynamique qui s'est également développée par le biais d'organismes communautaires. Le noyau villageois accueille notamment une magnifique église patrimoniale datant de 1892. Ainsi, on note la présence d'un cadre architectural d'époque qui représente tout à fait un centre villageois typique des Laurentides.

En arrière-plan, le territoire abrite le majestueux Mont Kaaikop, le 2^e plus haut sommet des Laurentides (838 mètres), repère des amateurs de randonnée et de parapente. Le Mont Kaaikop est d'ailleurs reconnu comme un massif montagneux d'intérêt esthétique et récréatif à l'échelle régionale. Au pied du Mont Kaaikop se trouve L'Interval, une coopérative de solidarité de plein air où les gens peuvent venir reconnecter avec la nature au gré des saisons à travers diverses activités extérieures.

Répartis sur l'ensemble du territoire, on retrouve un grand nombre de milieux humides et de plans d'eau, dont les plus importants sont les lacs Ménard, Swell, Canard, Sarrazin, Dufresne, Legault, McShane, Beausoleil, Saint-Michel, Clair et Vaillancourt ainsi que la rivière Doncaster. C'est ainsi que la protection des lacs et des cours d'eau est un enjeu de protection très important pour les citoyen(ne)s de Sainte-Lucie-des-Laurentides.



COORDONNÉES DES SERVICES ADMINISTRATIFS

HÔTEL DE VILLE

2121, chemin des Hauteurs
Sainte-Lucie-des-Laurentides, QC J0T 2J0

Téléphone : 819 326-3198

Télécopieur : 819 326-0592

Courriel :

info@mssld.ca

Population : 1384 habitants

Superficie : 111,8 km²

Fondation : 1875

Site Internet : www.mssld.ca

Entrez dans
l'univers fascinant
des plantes médicinales



HERBOTHÈQUE

Institut d'herboristerie intégrative et de médecine traditionnelle

Découvrez nos formations professionnelles et grand public

Herboristerie | Aromathérapie | Naturopathie | Alimentation saine

www.herbotheque.com | 819-326-4516



L'HOMME DE GRIFFINTOWN

*La nouvelle trilogie de science-fiction
qui débute au Québec.*

Disponible partout en librairie et sur Internet

*Nuit Blanche, magazine littéraire :
"Captivant, original et passionnant!"*

Pour en savoir plus sur cette nouvelle parution, ou connaître
ses différents points de vente, visitez: editions1pd.com

VAL-DAVID

Plus que jamais un monde à part et à partager!

À 80 km au nord de Montréal, à mi-chemin entre Saint-Sauveur et Mont-Tremblant, Val-David est un des villages les plus pittoresques des Laurentides.

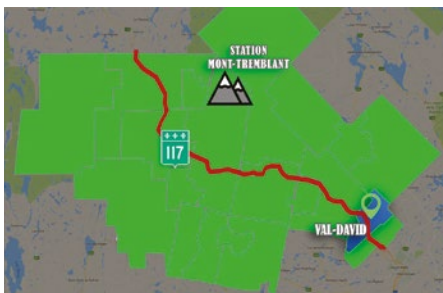
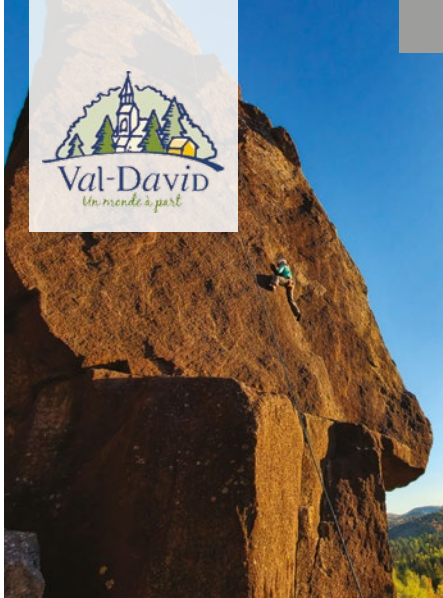
Paradis des adeptes de plein air au Québec, berceau de l'escalade au Canada, Val-David est un lieu de création privilégié pour de nombreux artistes et artisans des métiers d'art. Les visiteurs y trouveront un avant-goût de ce monde à part, avec sa grande diversité d'événements et d'activités dans un milieu combinant à merveille la NATURE et la CULTURE tout en ravissant les épicuriens avec ses nombreux restaurants gourmets, ses belles boutiques et ses chaleureuses auberges qui contribuent à la renommée du village.

Population : 5441 habitants

Superficie : 43,88 km²

Fondation : 1944

Site Internet : valdavid.com



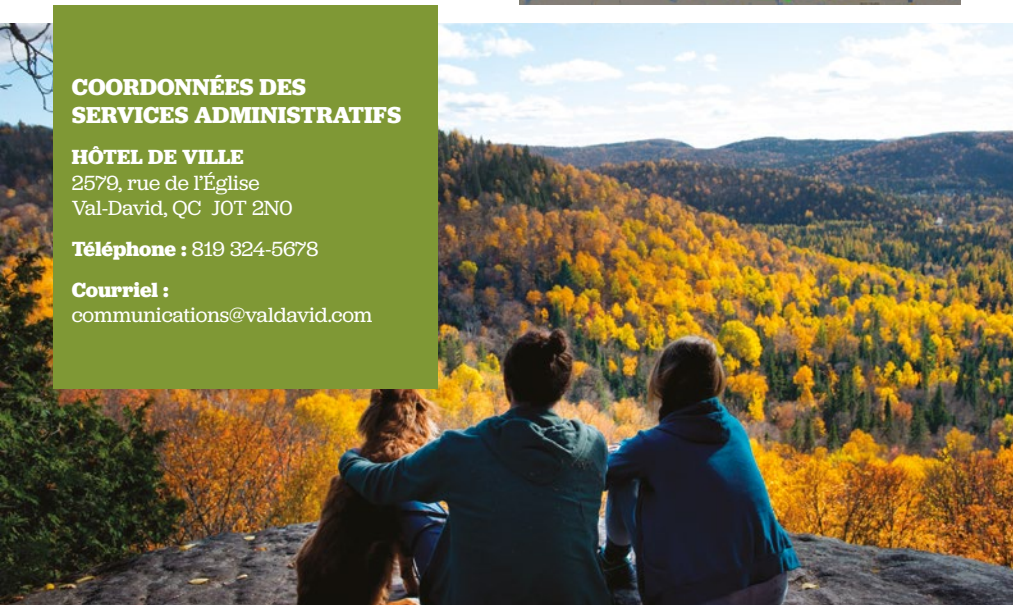
COORDONNÉES DES SERVICES ADMINISTRATIFS

HÔTEL DE VILLE

2579, rue de l'Église
Val-David, QC J0T 2N0

Téléphone : 819 324-5678

Courriel :
communications@valdavid.com



VAL-DES-LACS

Vivre à Val-des-Lacs...

Val-des-Lacs est l'endroit par excellence pour les amateurs de la nature à l'état pur. Écrin de verdure et de montagnes constellé par de nombreux lacs, les activités touristiques offertes sont très variées : randonnées pédestres, en raquette ou à cheval, ski nordique, camping en tipi, observation des bisons, traîneau à chiens et bien d'autres.

Héritiers d'une culture établie sur les valeurs fondamentales de créativité, de ténacité, de solidarité et de fierté, les Vallacquois ont vu la revitalisation du noyau villageois se réaliser, entre autres par la transformation de sa belle et pittoresque église en centre culturel et communautaire.

Que ce soit pour se ressourcer, se divertir ou profiter de la nature magnifique, Val-des-Lacs est l'endroit tout désigné où il fait bon vivre dans les Laurentides. Au plaisir de vous rencontrer!

Population : 741 habitants

Superficie : 131,09 km²

Fondation : 1967

Site Internet : val-des-lacs.ca

COORDONNÉES DES SERVICES ADMINISTRATIFS

HÔTEL DE VILLE

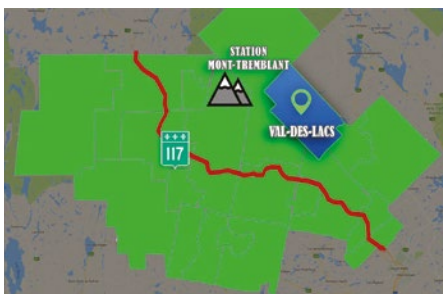
349, chemin Val-des-Lacs
Val-des-Lacs, QC J0T 2P0

Téléphone : 819 326-5624

Télexcopieur : 819 326-7065

Courriel :

info@val-des-lacs.ca



VAL-MORIN

Amoureux de nature!

La Municipalité de Val-Morin est réputée pour ses attraits naturels et son milieu de vie animé et authentique qui la distingue et en font un pôle culturel et de plein air recherché dans les Laurentides.

La richesse de sa nature offre de nombreux lacs et rivières, sentiers et montagnes, où les citoyens et villégiateurs peuvent profiter d'une foule d'activités, été comme hiver. Des lieux d'exception sont à découvrir tels que le parc linéaire Le P'tit Train du Nord, qui longe le lac Raymond et sa plage de sable, le parc régional Val-David/Val-Morin, secteur Far-Hills, La rivière du Nord qui traverse le village et permet aux kayakistes d'offrir un spectacle des plus colorés aux visiteurs en été et bien davantage encore!

Quelques institutions font partie de l'ADN de Val-Morin : le Théâtre du Marais avec sa remarquable programmation culturelle, le centre de yoga Sivananda et le centre de ski Belle-Neige.

Val-Morin c'est la richesse de la nature et l'ouverture du cœur.

Population : 3040 habitants

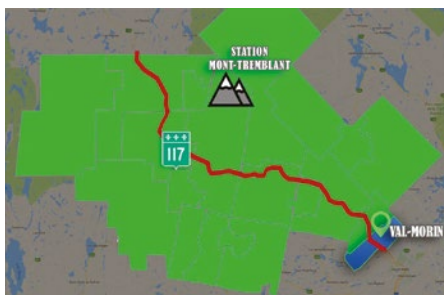
Superficie : 41,22 km²

Fondation : 1922

Site Internet : val-morin.ca



Crédit photo : danieldesmarais.com



COORDONNÉES DES SERVICES ADMINISTRATIFS

HÔTEL DE VILLE

6120, rue Morin
Val-Morin, QC J0T 2R0

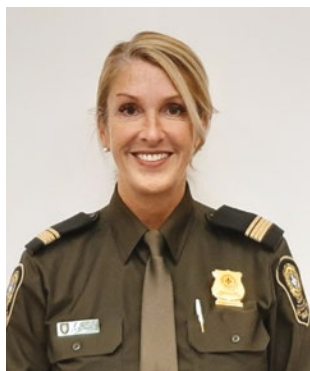
Téléphone : 819 324-5670

Courriel :
reception@val-morin.ca

Crédit photo : André Chevrier



Mot de la responsable de poste



À titre de responsable du poste de la MRC des Laurentides, j'ai le plaisir de participer à la parution de cette nouvelle édition du Guide du citoyen.

Les policiers, les employés civils et moi-même travaillons quotidiennement afin de permettre à tous les citoyens de jouir d'un milieu de vie agréable et d'un réseau routier sécuritaire.

Pour ce faire, des priorités d'action spécifiques à la MRC des Laurentides ont été déterminées, en collaboration avec les membres du comité de sécurité publique de la MRC. Ainsi, les policiers peuvent concentrer leur travail sur les enjeux qui vous touchent et qui vous interpellent.

Les pages qui suivent présentent des renseignements utiles pour les citoyens de la MRC. Elles relatent aussi quelques-unes des activités réalisées par nos membres.

Sachez que les policiers et les employés civils de la Sûreté du Québec demeurent en tout temps disponibles pour répondre à vos interrogations ainsi que pour vous conseiller et vous renseigner lors de situations particulières.

Au plaisir de vous rencontrer et bonne lecture!



Guylaine Bélanger

responsable de poste

Poste de la MRC des Laurentides

MISE EN GARDE

La participation et la responsabilité de la Sûreté du Québec à l'égard de ce document sont limitées à la présente section (pages 54 à 61).

Description du territoire

Le poste principal de la Sûreté du Québec de la MRC des Laurentides est situé au 501, rue Léonard, à Sainte-Agathe-des-Monts. Un poste auxiliaire de la Sûreté du Québec de la MRC des Laurentides est situé au 380, rue Siméon, à Mont-Tremblant. Un officier, 99 policiers* et 9 employés civils y assurent un service 7 jours sur 7, 365 jours par année. Ils desservent 20 municipalités, soit une population de 49 000 personnes, sur un territoire d'une superficie en terre ferme de 2 462,1 km². La Sûreté du Québec dessert désormais la population et le territoire de l'ancien Service de police de la Ville de Mont-Tremblant.

*Ce nombre pourrait varier en fonction du processus de renouvellement des ententes de service lancé à l'échelle du Québec.

Pour nous joindre

En cas d'urgence, veuillez composer immédiatement le **911**. Lors d'interruptions du service téléphonique, les répondants disposent des données de la personne qui appelle.

Si vous vous trouvez dans une municipalité qui n'est pas desservie par le **911**, veuillez composer le **310-4141** ou ***4141** sur votre cellulaire.

S'il s'agit d'une demande administrative ou d'une demande d'information ou pour joindre un policier en particulier, vous devez composer le numéro de téléphone du poste principal de la MRC des Laurentides, soit le **819 326-3131**, entre 8 h 30 et 16 h 30.

Pour obtenir des informations d'ordre général, vous pouvez consulter le site Internet de la Sûreté du Québec à l'adresse suivante : <https://www.sq.gouv.qc.ca/>.

Description du Centre de services de la MRC

Afin de favoriser l'entraide entre les MRC, de partager l'expertise des ressources et de mettre en commun la gestion administrative des postes, la Sûreté a mis en place des centres de services offrant du soutien à plus d'une MRC d'une même région.

Le poste de la MRC des Laurentides fait partie du Centre de services de Saint-Sauveur.

L'équipe de gestion et de soutien administratif dessert également les MRC des Pays-d'en-Haut et de La Rivière-du-Nord.

L'équipe de gestion du Centre de services de Saint-Sauveur est composée d'un directeur au grade de capitaine et d'un officier aux opérations au grade de lieutenant et est soutenue par du personnel civil.

Le Comité de sécurité publique et les priorités locales

Le Comité de sécurité publique (CSP) a pour mission d'associer les élus municipaux au maintien d'un milieu de vie sécuritaire, d'assurer le suivi des services policiers offerts par la Sûreté du Québec et de créer un lien de communication privilégié entre la Sûreté du Québec et la clientèle desservie.

Le CSP de la MRC des Laurentides est formé du préfet et de la directrice de la MRC, des maires de cinq municipalités, dont un est président du CSP, du responsable de poste et du directeur du Centre de services. Le comité se réunit tous les deux mois afin d'effectuer le suivi des activités policières. Chaque année, il met à jour les priorités d'action qui orientent le travail policier en fonction des besoins et de la volonté du milieu. Le comité a établi les priorités suivantes pour l'année 2021-2022 :

Améliorer la communication avec les élus :

- Rencontre et présentation du rapport annuel 2020-2021 à l'ensemble des conseils municipaux de la MRC;
- Réunions de gestion tenues dans les différentes municipalités de la MRC;
- Journée de l'élu municipal.

Assurer davantage de visibilité policière sur le territoire :

- Planification d'une opération locale d'envergure dans chacune des municipalités de la MRC;
- Promotion des programmes de prévention;
- Visibilité et présence de proximité (patrouille à pied et à vélo, présence aux activités sportives, sociales et culturelles, etc.).

Accroître le sentiment de sécurité des citoyens en intervenant sur les différentes tendances criminelles de la MRC (crimes contre la personne et sur la propriété) :

- Patrouilles stratégiques;
- Projets proactifs d'initiatives en enquête;
- Activités de prévention et de sensibilisation;
- Comités, rencontres, tables de concertation, etc.;
- Activités et actions conjointes (MRC, municipalités, partenaires, etc.).

Une police près de la communauté

Programmes de prévention

Si la Sûreté du Québec est connue et reconnue pour sa capacité d'intervention, elle est aussi au cœur d'une panoplie de programmes de prévention. Son site Internet présente toute une gamme d'outils, de conseils et de programmes pour répondre aux besoins des différentes clientèles. Il peut être consulté à l'adresse : <https://www.sq.gouv.qc.ca/services/prevention>.



Parrainage

Les postes de la MRC des Laurentides ont mis en place un programme de parrainage dans les municipalités qu'ils desservent. Ce programme consiste à renforcer les liens entre le corps policier et les citoyens ainsi que leurs représentants en permettant à la Sûreté d'enrichir son réseau d'échange d'informations, d'offrir une meilleure accessibilité aux services et de faciliter les interventions policières en vue d'une résolution de problèmes locaux. Ces liens favorisent la connaissance des attentes et des besoins de la population.

Les policiers mettent tout en œuvre pour assurer un service accessible et de qualité. Les citoyens ont la possibilité de joindre en tout temps un policier pour obtenir les services ou l'information nécessaire.

Gendarmerie

Les policiers de la Sûreté du Québec assurent une présence familière sur le territoire. Ils patrouillent dans les rues, sur les routes, en voiture, à pied, à vélo et parfois même à cheval afin de veiller au respect des règlements municipaux relatifs au maintien de la paix, de l'ordre et de la sécurité publique.

Ils interviennent quotidiennement pour aider les citoyens aux prises avec des problèmes.

L'été, les cadets viennent appuyer le travail des policiers auprès de la population de la MRC des Laurentides, entre autres en assurant une présence supplémentaire à pied ou à vélo et en effectuant des activités de surveillance et de prévention lors d'événements, notamment durant les festivals.

Volet récréotouristique

En fonction des périodes de l'année, les policiers du poste de la MRC des Laurentides circulent dans les sentiers de quad et de motoneige et surveillent les principaux plans d'eau en vue d'appliquer la réglementation relative à chaque type de véhicule. Ces interventions visent à assurer la sécurité des personnes dans ces secteurs souvent plus difficiles d'accès. Au cours de leurs patrouilles, les policiers visitent les différents clubs et les lieux de rassemblement afin d'y diffuser de l'information de prévention en relation avec chacune de ces activités.



Chaque saison estivale, des sorties de patrouille nautique sont planifiées. Les principaux plans d'eau de la MRC sont le lac Labelle, le lac Tremblant, le lac des Sables, la rivière Rouge, la rivière du Nord et la rivière du Diable.

Enquêtes

Vos postes de la Sûreté du Québec de la MRC des Laurentides possèdent une équipe d'enquêteurs travaillant sur l'ensemble du territoire afin de lutter contre le crime.

Ainsi, les enquêtes locales réalisées toucheront principalement les crimes contre la propriété, les fraudes, les crimes à caractère sexuel et les disparitions. Dans les cas graves ou complexes requérant un service spécialisé, les unités d'enquête sur les crimes majeurs, sur les crimes contre la personne ou sur les crimes économiques pourront rapidement soutenir les équipes d'enquêtes locales.



Mesures d'urgence et services spécialisés

En vertu de son statut de police nationale, la Sûreté du Québec veille au rétablissement et au maintien de l'ordre lors d'événements d'envergure provinciale, dirige les opérations de recherche et de sauvetage lors de sinistres, remplit des missions hélicoptérées et dispose de maîtres de chiens, de plongeurs et de techniciens en explosifs.

Elle offre tout un éventail de services spécialisés, dont la cueillette et l'analyse de renseignements criminels, la sécurité de l'Assemblée nationale et la protection des personnalités, la surveillance technologique, les interventions lors de prises d'otage, l'analyse du comportement lors de crimes en série, la réalisation de portraits-robots, etc.

Les questions les plus fréquemment posées

1

J'ai à me déplacer en véhicule et je voudrais connaître les conditions routières. Avec qui dois-je communiquer?

Réponse : Ni le poste de police ni le **911** ne sont en mesure de fournir ces informations. Le réseau routier relève du ministère des Transports, qui a le mandat de fournir de telles informations et de les mettre à jour.

Vous devez composer le **511** pour obtenir les informations sur les conditions routières. Vous pouvez aussi consulter le site Internet www.quebec511.info.

2

J'aimerais obtenir un rapport concernant l'accident dans lequel j'ai été impliqué, comment dois-je procéder?

Réponse : Les rapports de collision sont acheminés à la Société de l'assurance automobile du Québec (SAAQ), qui en est la propriétaire et qui est responsable de leur diffusion.

Pour obtenir une copie d'un rapport de collision, vous devez d'abord vous assurer d'avoir en main le numéro de dossier du rapport remis par le policier. Vous pouvez aussi communiquer avec votre assureur afin qu'il l'obtienne pour vous. Vous pouvez aussi communiquer directement avec la SAAQ en composant le **1 800 361-7620**.

3

Si je porte plainte à la suite d'un délit (vol, voie de fait, menaces, etc.), qu'est-ce qui arrivera par la suite?

Réponse : Les policiers recueilleront votre version des faits par écrit. Ils feront enquête, prendront des photographies s'il y a lieu, rencontreront les témoins potentiels, recueilleront toutes les preuves possibles et procéderont à l'arrestation du suspect, le cas échéant. Un dossier complet sera rédigé et soumis au Directeur des poursuites criminelles et pénales. Celui-ci en fera l'étude et prendra la décision d'intenter des poursuites criminelles ou non, et ce, en fonction de la preuve recueillie.

Si la preuve est estimée suffisante, des procédures judiciaires seront entamées devant le tribunal. Le prévenu ainsi que vous-même serez convoqués devant la cour, et les témoins seront appelés à témoigner.

4**Je reçois des appels indésirables. Qu'est-ce que je peux faire?**

Réponse : Vous devez vérifier auprès de votre fournisseur de services téléphoniques afin de savoir s'il offre une fonction permettant d'enregistrer le numéro de téléphone à l'origine des appels. Si tel est le cas, vous devez immédiatement composer le numéro de la fonction à la suite de chacun des appels téléphoniques. Vous devez également prendre en note la date et l'heure de chacun des appels. Communiquez ensuite avec le service de police pour porter plainte.

Un policier recueillera votre déposition et fera les démarches pour obtenir le numéro de téléphone de l'appelant. Certains fournisseurs offrent la possibilité de bloquer les numéros de téléphone à partir desquels vous ne souhaitez pas recevoir d'appels. Cela peut être une solution lorsque vous voulez régler la situation sans toutefois porter plainte.

5**J'ai reçu un courriel (ou message téléphonique) que je crois être frauduleux, qu'est-ce que je peux faire?**

Réponse : Vous ne devez pas y répondre ni le transférer à vos contacts. Ne donnez jamais de renseignements personnels et n'envoyez jamais d'argent. Si vous croyez avoir reçu un courriel ou un message téléphonique frauduleux, vous pouvez le signaler au Centre antifraude du Canada en composant le **1 888 495-8501** ou en vous rendant à l'adresse Internet suivante : www.antifraudecentre-centreantifraude.ca.

6**Je désire me départir d'une arme à feu. Que dois-je faire?**

Réponse : Trois options s'offrent à vous. Vous pouvez la céder à un titulaire de permis d'armes à feu valide de la catégorie appropriée, la faire neutraliser par un armurier ou encore la déposer sans frais à votre poste de police. Dans ce dernier cas, un reçu officiel vous sera remis et l'arme sera détruite. Pour obtenir de plus amples informations, communiquez avec le Programme canadien des armes à feu en composant le **1 800 731-4000**.

7**Une personne de mon entourage est décédée et avait des armes à feu. Que dois-je faire pour me départir de cette arme?**

Réponse : La plupart du temps, le liquidateur de la succession peut se départir de l'arme à feu d'une personne décédée. Pour ce faire, il dispose des mêmes options qu'un propriétaire d'armes à feu. Pour connaître les conditions applicables à votre situation, vous pouvez joindre le Programme canadien des armes à feu, au **1 800 731-4000**.

8

J'ai reçu une contravention en vertu du Code de la sécurité routière. Où puis-je la payer?

Réponse : En tout temps, il est possible de payer votre amende dans une institution financière.

Vous pouvez également acquitter votre contravention selon les modes de paiement indiqués au verso du document ou effectuer votre paiement par Internet sur le site du Bureau des infractions et amendes à l'adresse <https://www.amendes.qc.ca/> ou en composant le **1 877 263-6337**.

Si vous avez reçu votre constat d'infraction dans la MRC des Laurentides, il est possible de l'acquitter en vous rendant au greffe du bureau de la MRC, situé au 50, rue Saint-Joseph, à Sainte-Agathe-des-Monts.

9

J'ai besoin d'un document indiquant que je n'ai aucun antécédent judiciaire afin de postuler un emploi. Que dois-je faire?

Réponse : Si vous demeurez sur le territoire de la MRC des Laurentides, vous devez communiquer avec le poste de la Sûreté du Québec afin de prendre un rendez-vous pour la prise d'empreintes digitales, si nécessaire. À la suite de votre visite, au besoin, un document sur lequel vos empreintes auront été apposées vous sera remis ainsi que la liste des entreprises qui ont pour mandat de faire le lien avec la GRC afin d'effectuer la vérification. C'est cette entreprise qui publiera le document faisant état du contenu de votre casier judiciaire.

Pour toute autre question, n'hésitez pas à consulter la foire aux questions accessible sur le site Internet de la Sûreté du Québec, à l'adresse suivante : <https://www.sq.gouv.qc.ca/faq/>.

Déontologie

Vous n'êtes pas satisfait du service que vous avez reçu? Vous pouvez communiquer avec le responsable du poste de votre région ou avec le Commissaire à la déontologie policière du Québec par :



<https://deontologie-policiere.gouv.qc.ca/commissaire/nos-formulaires/deposer-une-plainte.html>



deontologie-policiere.quebec@msp.gouv.qc.ca



1 877 237-7897

INDEX DES ANNONCEURS

ALIMENTATION

S.O.S. Fondue 32

ARPEUTEUR- GÉOMÈTRE

G2 Arpenteurs-Géomètres 2

ASSURANCES

Services Financiers
Mont-Tremblant 14

Promutuel
Assurance Boréale 20

ATTRACTION TOURISTIQUE

Tyroparc 44

AVOCATS

PFD avocats 40

BUANDERIE LIBRE SERVICE

Le Lavoir de la Gare 2

CINÉMA

Cinéma Pine 20

CLIMATISATION

Réfrigération MB inc. 28

CLINIQUE MÉDICALE

Clinique
Mouvement Optimal 33

CONCESSIONNAIRE AUTOMOBILES

Machabée Automobiles 14

COURTIERS IMMOBILIERS

Andrew Fugère -
Courtier Immobilier,
Royal LePage Humania

Équipe Million 33

Jessica Million
Courtier Immobilier Agréé,
Royal LePage Humania

Équipe Million 33

Gina Beaulieu
Courtier Immobilier Agréé,
Royal LePage Humania 63

DENTUROLOGISTE

Pierre Coulombe
Denturologiste 20

DÉPUTÉS

Agnès Grondin,
députée d'Argenteuil 14

Chantale Jeannotte,
députée de Labelle 14

Nadine Girault,
députée de Bertrand 14

DÉVELOPPEMENTS RÉSIDENTIELS

Plateau Natura
Mont-Tremblant 14

Réalisation AMICO 24

Domaine Mont-Catherine 44

DISTRIBUTEUR DE BOISSONS

J.L. Brissette 20

ENTREPRENEURS SPÉCIALISÉS

Gestion S. Lampron 24

Simon Lefèbvre
Toiture et Construction 30

Le Roy du pavage et fils 32

ÉLECTRICIEN

M. Meilleur électrique inc. 40

ÉTABLISSEMENT D'ENSEIGNEMENT

L'Herbothèque inc. 50

EXCAVATION

Les Entreprises P. Roy
Excavation inc. 28

EXTERMINATEUR

Extermination Lessard 24

FOSSES SEPTIQUES

Pompage Sanitaire 2000 14

FOYERS

Le Centre du Foyer 36

INSTITUTION FINANCIÈRE

Desjardins 4

LABORATOIRE

H² Lab 32

NOTAIRES

Me Alexandra Côté 2

LPCP Notaires 6

ORGANISME COMMUNAUTAIRE

4Korners 36

ORGANISMES DE SERVICES SOCIAUX

Centre intégré de santé
et de services sociaux
des Laurentides
(CISSS des Laurentides) 20

PLOMBERIE

Plomberie 2B inc. 2

PRODUITS DE SANTÉ

Clef des Champs 28

PUITS ARTÉSIEN

Boyer et Fils 33

QUINCAILLERIE

RONA Forget
Mont-Tremblant 64

RESTAURANT

Carré Café 2

Restaurant Le Fumet 32

McDonald's 64

REVÊTEMENTS DE SOL

Déco Surfaces
Mont-Tremblant 20

SCIÈRIE

Groupe Crête 6

SERVICES DE COMPTABILITÉ

Amyot Gélinas S.E.N.C.R.L. 6

SERVICES PUBLICS

Carrefour Jeunesse-Emploi
des Laurentides 4

TRAITEUR

Isabelle Lussier Traiteur 40

Moins de soucis lorsque bien conseillé!

Une maison, c'est plus qu'un abri.
Je cherche pour vous, **avec vous**,
un endroit pour concrétiser
votre bonheur.



Plus
qu'une
maison



- Vente de propriétés et terrains
- Approche intègre et terre-à-terre
- Conseils d'expérience adaptés selon vos besoins

 **GINA**
BEAULIEU
Courtier immobilier agréé



ROYAL LEPAGE
PRIX 2020
DIAMANT



819 321. 5674
ginabeaulieu.ca

**AU COEUR DE
VOS PROJETS
DEPUIS 1906**

*Fière
entreprise
d'ici à 100%*

RONA

FORGET
MONT-TREMBLANT

CONSTRUCTION · RÉNOVATION · DÉCORATION

819 425.2784   ronaforget.com

302, rue de Saint-Jovite, C.P. 4640, Mont-Tremblant QC J8E 1A1



Bienvenue chez



387, ROUTE 117 SUD, **MONT-TREMBLANT**
109, MONTÉE RYAN, **MONT-TREMBLANT**
690, RUE PRINCIPALE E, **SAINTE-AGATHE-DES-MONTS**