



Politique familiale

Table des matières

Mot du maire ... p2

Mot de la conseillère ... p3

Principes directeurs ... p4

Profil du village de Val-David ... p5

Champs d'intervention ... p8

Orientations 2009-2011 ... p11

Remerciements ... p13

**Politique familiale du Village de Val-David
Décembre 2008**



La présence de toutes les générations fait la richesse d'un village comme le nôtre et de sa vie communautaire. Pour contrer le vieillissement de la population, il nous faut favoriser l'installation des jeunes familles et améliorer leur qualité de vie en même temps que celle de nos aînés. Il n'est donc pas étonnant que le Conseil municipal ait voulu se doter d'une politique familiale visant à soutenir le principe « agir famille ».

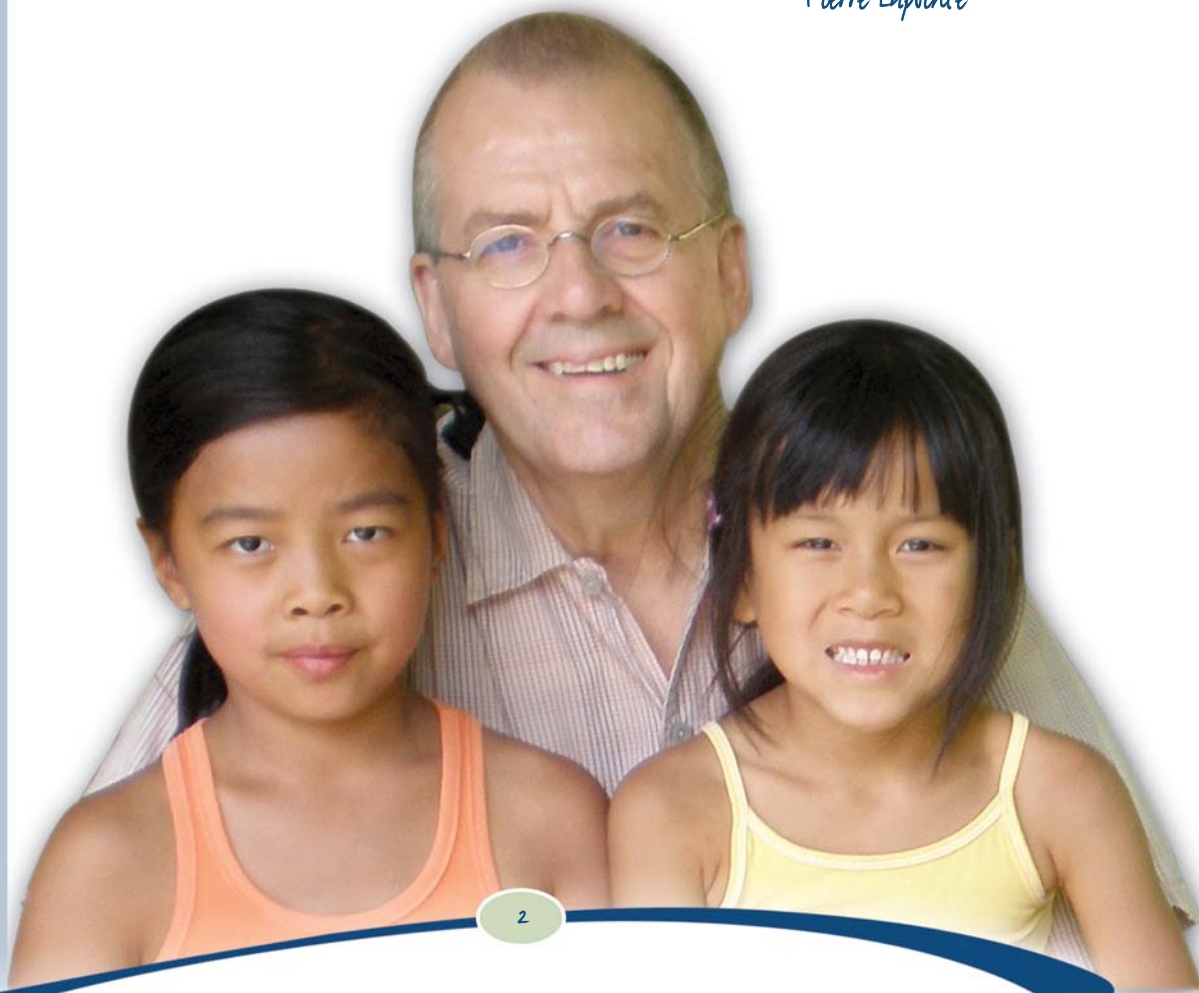
Tout au long d'un travail qui a duré plusieurs mois, le comité a fait des constats et identifié des besoins. La politique familiale et le plan d'action qui en témoignent imposent des gestes concrets ayant un impact direct sur la vie de tous les jours.

Cet outil, qui continuera d'évoluer au rythme des besoins, tient compte de la dynamique familiale soumise, ici comme ailleurs, à la vie trépidante d'aujourd'hui.

Même s'il semble évident que les décisions municipales doivent être prises en fonction des besoins de la population, l'existence d'une politique familiale confirme notre volonté de faire de la famille une de nos priorités tout en tenant compte des autres initiatives communautaires.

Il ne fait aucun doute que la famille, qui est au cœur de la société, doit être au cœur de nos préoccupations.

Pierre Lapointe



Mot de la Conseillère Responsable des questions familiales

Depuis longtemps, la Municipalité du Village de Val-David s'implique dans plusieurs secteurs associés au développement social, soit par le biais du loisir, de la culture, de la vie communautaire, de l'habitation, de l'environnement et, de plus en plus, de la santé. L'ONU définit le développement social comme « une démarche visant à améliorer la capacité des gens à vivre en toute sécurité et à leur permettre de participer pleinement à la société ». ¹

Par ailleurs, plusieurs reconnaissent la famille comme le fondement même d'une société. C'est là où se développent non seulement les valeurs individuelles, mais aussi les valeurs communautaires. La Municipalité, avec l'aide de nombreux représentants du milieu, s'est donc penchée sur les moyens à sa disposition pour soutenir les 1 245 familles valdavidaises dans leur volonté de participer au dynamisme de la vie municipale, pour leur offrir des services qui répondent le mieux possible à leurs besoins et favoriser le resserrement des liens collectifs.

Je remercie les membres du comité famille pour leur grande disponibilité tout au long de cette démarche de réflexion, de consultation et d'analyse. Grâce à eux, la politique familiale propose des orientations et des actions concrètes afin de contribuer au mieux-être de la famille. Je remercie également les citoyens et les citoyennes qui ont répondu au sondage, guidant ainsi nos champs d'intervention.

Le comité de suivi s'assurera de la mise en place du plan d'action et poursuivra la réflexion sur le rôle que peut jouer la Municipalité dans la qualité de vie des familles valdavidaises.

Anne-Marie Chagnon

¹Le croisement de politiques contributives au développement social, Lucie Fréchette, Municipalité et famille, Carrefour action municipale et Famille, vol. 5, no 2, p. 10 (2008).



L'élaboration de notre politique familiale tient compte de certaines caractéristiques qui guideront nos actions pour les années à venir. Nous souhaitons que ce cadre serve notamment :

- **D'outil de référence évolutif**, c'est-à-dire qui s'adapte pour mieux répondre aux besoins changeants de la communauté grandissante;
- À assurer la **pérennité de notre « penser et agir famille »**, pour faire de notre village un havre pour la famille. Ainsi, les décisions municipales seront prises en tenant compte de la présente politique et favoriseront les critères « **qualité famille** »;
- À focaliser l'offre de services autour des besoins entourant la **dynamique familiale** tout en faisant une place à toutes les couches d'âge de notre communauté. En ce sens, la politique familiale de Val-David se veut **inclusive**.

Par ces principes, nous désirons que Val-David soit un lieu attrayant pour la vie familiale, car un noyau important de familles est essentiel à une communauté en santé pour maintenir sa vitalité et son équilibre. En ce sens, les efforts porteront sur l'accessibilité pour les familles à des services leur permettant d'améliorer leur qualité de vie et qui répondent à leur quête d'appropriation de leur milieu.

VISION PARTAGÉE

La vision d'avenir que nous projetons pour Val-David se veut porteuse de l'identité qui nous est propre. Notre communauté possède déjà un **tissu social solide**. Nous entendons le conserver et le solidifier en accueillant les nouveaux arrivants afin qu'ils développent eux aussi un **sentiment d'appartenance**. En revanche, il est important d'éviter que les villageois de longue date craignent que cette proximité collective ne s'estompe au profit de l'accroissement démographique.

DÉFINITION DE LA FAMILLE

« La famille est le lieu privilégié où le partage intergénérationnel, le développement personnel, social et affectif prennent vie. C'est le premier réseau naturel pour l'enfant où un ou des adultes significatifs exercent leurs responsabilités parentales, y transmettent leurs valeurs et leur patrimoine tout en apportant leur contribution au tissu social de la communauté ».

Le village de Val-David entend faire du **plaisir en famille** la pierre angulaire de sa politique familiale municipale.



Amélie Ruest, 6 ans

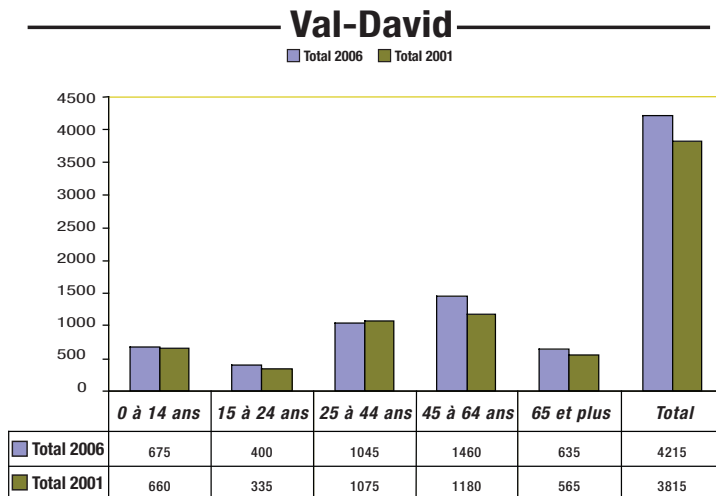


Profil du village de Val-David

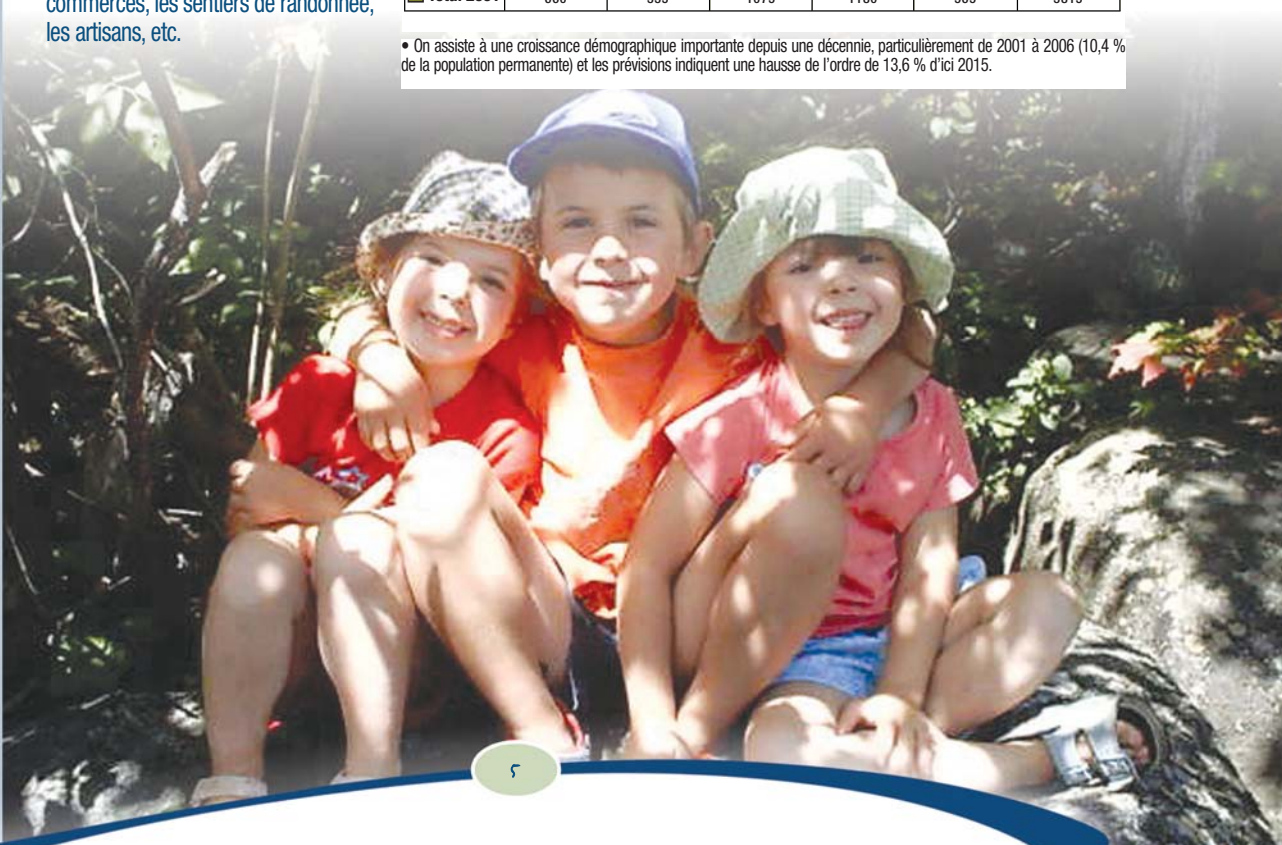
Situé à 80 kilomètres au nord de Montréal, Val-David est la destination par excellence des Laurentides pour pratiquer **les sports de plein air** et vivre la **culture** dans un climat de **convivialité**. Les activités sportives prisées sont l'escalade, le vélo, la randonnée en montagne, le ski de fond et la raquette.

Véritable pôle culturel, on y retrouve le plus grand nombre d'artistes et artisans de la MRC des Laurentides ayant pignon sur rue. Le cœur du village, éloigné de l'axe de la route 117, lui donne son cachet tout particulier. Dès qu'on s'y aventure, tout émerge : les écoles, la bibliothèque, l'église, les commerces, les sentiers de randonnée, les artisans, etc.

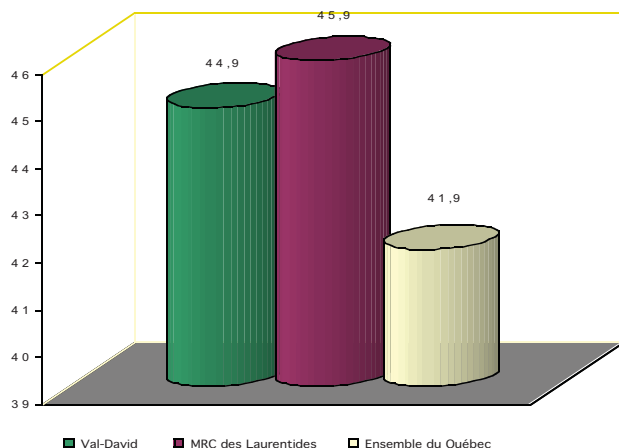
Comparaison de la population selon l'âge



• On assiste à une croissance démographique importante depuis une décennie, particulièrement de 2001 à 2006 (10,4 % de la population permanente) et les prévisions indiquent une hausse de l'ordre de 13,6 % d'ici 2015.



Âge médian 2006



La population vieillissante est plus élevée sur le territoire qu'elle ne l'est dans l'ensemble du Québec et la situation ira en s'accroissant au cours des prochaines années.

Sur une population totale de 4 216, on dénombre 3 545 personnes (84,08 %) âgées de 15 ans et plus. On recense 1 885 ménages dont 455 (24 %) sont formés d'un couple avec enfants, 605 (32 %) d'un couple sans enfants, 575 (30,5 %) d'une seule personne et 250 (13,2 %) représentent d'autres types de ménages.

Cependant, on assiste à une augmentation des naissances depuis deux ans et des familles depuis 2002.

La proportion de familles monoparentales est légèrement inférieure à celle qui prévaut sur l'ensemble du Québec, mais plusieurs facteurs doivent être pris en considération pour comprendre leur réalité : le travail saisonnier, les distances à parcourir et le manque de transport en commun, de même que la proportion des dépenses pour se loger.

COMPOSITION DES FAMILLES VALDAVIDOISES

On compte 1 245 familles.

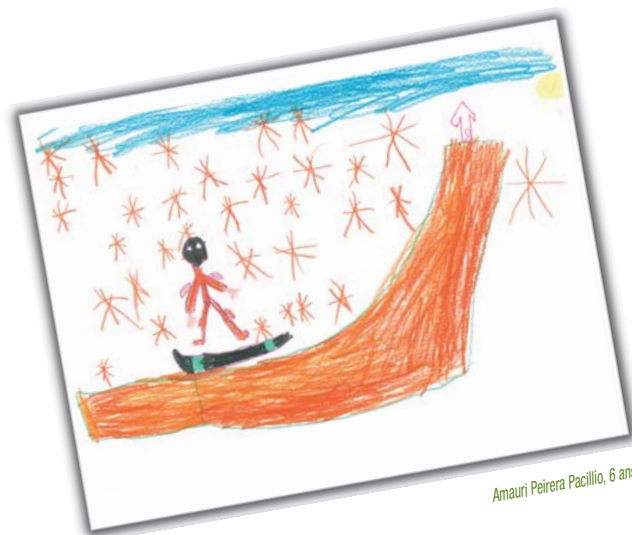
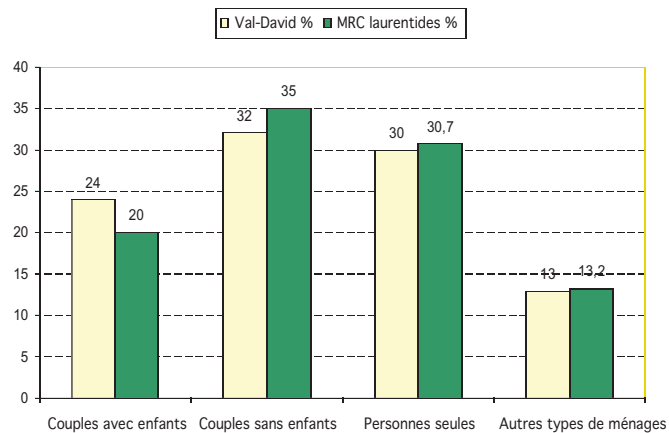
- 1 065 sont formées de couples légalement mariés ou en union libre.
- 180 sont monoparentales, soit 14,4 %, alors qu'ailleurs au Québec le pourcentage se situe à 16,6 %. Pour 140 d'entre elles, le parent est de sexe féminin (77,8 %), proportion semblable (78 %) à celle de la MRC des Laurentides où l'on retrouve 14,8 % de familles monoparentales.



- Le nombre moyen de personnes par famille est de 2,7, par ménage de 2,2², alors qu'au Québec les nombres sont de 2,9 pour les familles et 2,3 pour les ménages.
- 375 enfants de moins de 10 ans représentent 8,9 % de la population et 540 enfants de 10 à 15 ans, 12,8 % d'adolescents, alors qu'au Québec, ces proportions sont de 10,2 % (0-9 ans) et 12,6 % (10-15 ans).

² Statistique Canada, Profil des communautés, 2006.

Caractéristiques des ménages 2006



Amauri Peirera Pacilio, 6 ans

Comme la Municipalité est déjà impliquée sur le plan culturel par sa politique culturelle et sur le plan de la santé, par le biais du programme 0-5-30, la présente politique précise ses engagements pour mieux soutenir les familles dans la réponse à leurs besoins spécifiques selon les constats et recommandations qui ont émergé lors des recherches et consultations effectuées auprès de la population.

Elle s'articule autour de quatre champs d'intervention.

- Communication et administration municipale
- Aménagement du territoire, habitation et environnement
- Loisirs, culture et vie communautaire
- Sécurité et transport

COMMUNICATION ET ADMINISTRATION MUNICIPALE

Pour s'assurer de répondre adéquatement aux besoins identifiés, il importe de favoriser l'accès aux services municipaux de plusieurs façons.

Accès à l'information

Nous croyons important **d'engager et de mobiliser les familles dans la réalisation de la politique familiale.** Elles seront consultées régulièrement et

renseignées sur les résultats des consultations. Elles connaîtront mieux les services et les possibilités qui s'offrent à elles et ultimement, participeront pleinement à la vie de notre communauté.

Accès aux services

Nous croyons nécessaire **d'adapter les horaires et les infrastructures** en fonction de la réalité que vivent les parents.

Accès universel

Nous souhaitons que toutes les familles valdavoises puissent avoir le même accès aux services et activités peu importe leurs revenus.

Communication et promotion

Nous proposons de développer des stratégies pour **attirer les jeunes familles à Val-David.** Par ailleurs, **conserver et bonifier les activités d'accueil des nouveaux arrivants** est important afin de maintenir et renforcer le tissu social de notre communauté.



Virginie Larocque, 7 ans

AMÉNAGEMENT DU TERRITOIRE, HABITATION ET ENVIRONNEMENT

Aménagement du territoire

Comme nous l'avons mentionné précédemment, Val-David connaît un essor considérable depuis quelques années et doit composer de façon saisonnière avec une population de touristes. Les familles choisissent de vivre ici en grande partie pour la qualité de vie qui y règne et dans le but de garder ce cachet unique, nous prôtons de **planifier le développement du territoire en favorisant leur qualité de vie.**



Katya Brisson Kriv, 9 ans

Environnement

Notre population est très favorable à l'instauration de mesures visant à préserver notre environnement. À cet égard, nous voulons **élaborer des stratégies pour favoriser la participation de toute la famille à la protection de l'environnement** en mettant de l'avant le concept de « famille verte ».

LOISIRS, CULTURE ET VIE COMMUNAUTAIRE

En matière de loisirs, Val-David possède une double vocation de village culturel et de plein air. Déjà, une communauté dynamique est présente et participe à l'organisation de différents événements populaires. Plusieurs organismes communautaires sont en soutien ou en complémentarité à l'offre actuelle d'activités, touchant des clientèles variées. La grande préoccupation s'articule autour de nos adolescents, clientèle dont nous comptons nous occuper tout particulièrement.

Habitation

D'une part, étant donné que les familles consacrent une portion élevée de leurs revenus pour se loger et qu'un nombre important de maisons nécessitent des réparations majeures, nous souhaitons **faciliter l'accès à des programmes d'aide à la rénovation et au développement de logements à prix abordables**. D'autre part, la population a manifesté l'intérêt de garder un parent à la maison, même en perte d'autonomie; cela nécessite de **favoriser l'aménagement de logements intergénérationnels**.



SÉCURITÉ ET TRANSPORT

Outre le fait que la population double durant les saisons touristiques, Val-David est sans conteste, un milieu empreint de quiétude où il fait bon vivre. Étant donné que la population augmente, que les activités de tout acabit se multiplient dans le village et qu'il s'y pratique de nombreuses activités physiques, il est important de **renforcer la sécurité de la circulation piétonnière, de la circulation à vélo et des abords des écoles.**

L'absence d'institution d'enseignement secondaire oblige les jeunes âgés entre 12 et 17 ans à voyager vers les villes voisines pour poursuivre leurs études. Ils

rencontrent des amis et font des sorties et des activités qui occasionnent des déplacements pour les familles. De nombreux travailleurs doivent également parcourir de grandes distances pour aller travailler sur le territoire.

Nous souhaitons **augmenter l'offre de service de transport en commun**, notamment en ce qui concerne les horaires, les points de service et la sécurité du transport intermunicipal, le covoiturage, etc.



COMMUNICATION ET ADMINISTRATION MUNICIPALE

- Mobiliser les familles dans la réalisation de la PFM et de son plan d'action.
- Rassembler et diffuser l'ensemble des services et événements s'adressant à la famille.



Maggie Leroux, 6 ans

- Attirer les jeunes familles à Val-
David et accueillir les nouveaux
arrivants.
- Adapter nos horaires et
infrastructures de façon à mieux
répondre aux besoins des familles.
- Permettre l'accès à du soutien
financier aux familles.
- Augmenter l'utilisation
d'Internet par les familles.

AMÉNAGEMENT DU TERRITOIRE, HABITATION ET ENVIRONNEMENT

- Planifier le développement du
territoire tout en favorisant la
qualité de vie des familles.
- Élaborer des stratégies pour
favoriser la participation de toute la
famille à la protection de
l'environnement.
- Faciliter l'accès à des programmes
d'aide à la rénovation et à
l'aménagement de logements
intergénérationnels.
- Privilégier la construction de
logements à prix abordables aux
familles.



LOISIRS, CULTURE ET VIE COMMUNAUTAIRE

- Favoriser les occasions de rassemblement et d'échange entre les familles.
- Développer des activités et services visant à soutenir les habiletés parentales.
- Stimuler l'appartenance des adolescents au village.
- Soutenir activement les initiatives qui visent à favoriser la réussite scolaire.

- Favoriser les échanges intergénérationnels.
- Améliorer l'aménagement et l'utilisation des infrastructures de loisirs.
- Promouvoir l'intégration des activités physiques aux habitudes de vie des familles suivant le plan d'action du programme 0-5-30.
- Augmenter la participation des familles à la vie communautaire du village.

SÉCURITÉ ET TRANSPORT

- Améliorer la sécurité au cœur du village et dans les corridors scolaires.
- Augmenter l'offre de service de transport en commun et de covoiturage.



Remerciements

La Municipalité du Village de Val-David tient à remercier chaleureusement tous les membres du comité famille qui ont travaillé à l'élaboration de la politique familiale.

Le fruit de leur travail a été soumis à l'approbation du Conseil municipal, puis présenté en consultation publique. Nous tenons aussi à remercier le ministère de la Famille et des Aînés pour son soutien financier ainsi que monsieur Yves Cyr du Carrefour action municipale et Famille, pour l'accompagnement pendant la durée du processus.

Membres du comité famille

Anne-Marie Chagnon
Conseillère municipale
Responsable des questions familiales

Martine Pinsonneault
Directrice
Maison de la Famille du Nord

Lynne Lauzon
Directrice
Service Loisirs et culture

Maryse Lapointe
Directrice
École intégrée St-Jean-Baptiste

Martin Rousseau
Commerçant
Village du Père Noël

Sylvie Dufresne
Directrice
Centre de la Petite Enfance Bambouli

François Gagnon
Organisateur communautaire
CH-CLSC-CHSLD des Sommets

Ginette Lavoie
Représentante des aînés

Vincent Cusson
Citoyen et parent

Marie-Hélène Turbide
Agente aux communications
et relations humaines
CAL en bourg
(Québec Enfant – Fondation Lucie
et André Chagnon)

Personnes-ressources

Yves Cyr
Carrefour action municipale
et Famille

Louise Lapointe
Chargée de projet
Gestion Conseil LL

Production

Équipe de rédaction
Louise Lapointe
Lynne Lauzon

Révision linguistique
Suzanne Gohier

Conception graphique
Caméléon Publi-Design

Crédits photos

Lise Cloutier
Suzanne Gohier
Paul Laperrière
Lynne Lauzon
France Paquette



Maina Pelletier, 9 ans



2579, rue de l'Église, Val-David QC J0T 2N0 • T. 819.322.2900 F. 819.322.6327 • www.valdavid.com